

АКТ
государственной историко-культурной экспертизы
земельных участков для строительства блочно-модульной котельной и
прокладки инженерных коммуникаций в пос. Металлистов на территории
Михайловского с/поселения в Калининском районе Тверской области.

Настоящий Акт государственной историко-культурной экспертизы составлен в соответствии с Положением о государственной историко-культурной экспертизе, утвержденным Постановлением Правительства Российской Федерации от 15.07.2009 г. № 569.

Дата начала экспертизы	30 июля 2021 г.
Дата окончания проведения экспертизы	12 октября 2021 г.
Место проведения экспертизы	Тверская область, Калининский район, пос. Металлистов; г. Тверь
Заказчик экспертизы	ООО «СТАЛЬЭНЕРГОКОМПЛЕКС»

Сведения об эксперте:

Фамилия, имя, отчество	Мирецкий Александр Витольдович
Образование	высшее
Специальность	история
Ученая степень (звание)	—
Стаж работы	38 лет
Место работы и должность	Общество с ограниченной ответственностью «ТЕРРА», директор, ведущий научный сотрудник. 170100, г. Тверь, ул. Вагжанова, д. 6, оф. 65. Тел. 89109324089, 89206875485 e-mail: terra-arheolog@yandex.ru
Реквизиты аттестации	Приказы Министерства культуры Российской Федерации «Об утверждении статуса аттестованного эксперта по проведению историко-культурной экспертизы» № 2192 от 26.09.2016 г., № 1478 от 02.10.2019 г.

Профиль экспертной деятельности в соответствии с ФЗ от 22. 10.2015г. №315-ФЗ «О внесении изменений в Федеральный закон «Об объектах культурного наследия (памятники истории и культуры) народов Российской Федерации», которым внесены изменения в ФЗ №73-ФЗ от 25.06.2002 «Об объектах культурного наследия (памятниках истории и культуры) народов РФ», Постановлением Правительства РФ от 09.06.2015 г. «О внесении изменений в Положение о государственной историко-культурной экспертизе», письмом МК РФ от 02.02.2015 г. о соответствии объектов государственной историко-культурной экспертизы профилю экспертной деятельности:

- выявленные объекты культурного наследия в целях обоснования целесообразности включения данных объектов в реестр;
- документы, обосновывающие включение объектов культурного наследия в реестр;
- земли, подлежащие воздействию земляных, строительных, мелиоративных, хозяйственных работ, предусмотренных статьей 25 Лесного кодекса Российской Федерации работ по использованию лесов (за исключением работ, указанных в пунктах 3, 4 и 7 части 1 статьи 25 Лесного кодекса Российской Федерации) и иных работ, в случае, если орган охраны объектов культурного наследия не имеет данных об отсутствии на указанных землях объектов культурного наследия, включенных в реестр, выявленных объектов культурного наследия, либо объектов, обладающих признаками объекта культурного наследия.
- Документация, за исключением научных отчетов о выполненных археологических полевых работах, содержащая результаты исследований, в соответствии с которыми определяется наличие или отсутствие объектов, обладающих признаками объекта культурного наследия, на земельных участках, подлежащих воздействию земляных, строительных, мелиоративных, хозяйственных работ, указанных в статье 30 Федерального закона работ по использованию лесок и иных работ.

Ответственность эксперта

В соответствии с законодательством Российской Федерации эксперт несет ответственность за достоверность сведений, изложенных в заключении.

Эксперт признаёт свою ответственность за соблюдение принципов проведения историко-культурной экспертизы, установленных ст. 29 Федерального закона «Об объектах культурного наследия (памятниках истории и культуры) народов Российской Федерации» от 25.06. 2002 г. № 73-ФЗ, и за достоверность сведений, изложенных в заключении экспертизы.

Отношения к Заказчику

Эксперт:

- Не имеет родственных связей с заказчиком (его должностными лицами, сотрудниками);
- Не состоит в трудовых отношениях с заказчиком;
- Не имеет долговых или иных имущественных обязательств перед заказчиком (его должностным лицом или работником), а также Заказчик (его должностное лицо или работник) не имеет долговые или иные имущественные обязательства перед экспертом;
- Не владеет ценными бумагами, акциями (долями участия, паями в уставных капиталах) заказчика;
- Не заинтересован в результатах исследований и решений, вытекающих из настоящего экспертного заключения, с целью получения выгоды в виде денег, ценностей, иного имущества, услуг имущественного характера или имущественных прав для себя или третьих лиц.

Основание проведения государственной историко-культурной экспертизы

- Федеральный закон № 73-ФЗ «Об объектах культурного наследия (памятниках истории и культуры) народов Российской Федерации» от 25.06.2002 г.
- Положение о государственной историко-культурной экспертизе, утверждено Постановлением Правительства РФ от 15.07. 2009 г. № 569.

- Письмо Главного управления по государственной охране объектов культурного наследия Тверской области № 2354/03 от 04.05.2021 г.
- Письмо Главного управления по государственной охране объектов культурного наследия Тверской области № 4828/02 от 06.09.2021 г.
- Договор № 211 от 10.09.2021 г.
- Открытый Лист № 2261-2021 от 07.09.2021

Перечень документов, предоставленных заявителем

- Письмо Главного управления по государственной охране объектов культурного наследия Тверской области № 2354/03 от 04.05.2021 г.
- Письмо Главного управления по государственной охране объектов культурного наследия Тверской области № 4828/02 от 06.09.2021 г.
- Письмо ООО «Стальэнергокомплект» № 368 от 25.08.2021 г.
- Топографический план
- ГПЗУ с кад. № 69:10:0121001:363
- Письмо ООО «Стальэнергокомплект» 376 от 20.09.2021 г.

Перечень документов и материалов, привлекаемых при проведении экспертизы, а также научной, справочной литературы и источников

- Федеральный закон № 73-ФЗ «Об объектах культурного наследия (памятниках истории и культуры) народов Российской Федерации» от 25.06.2002 г.
- Федеральный закон № 245-ФЗ от 23.07.2013 г. «О внесении изменений в отдельные законодательные акты Российской Федерации в части пресечения незаконной деятельности в области археологии»
- Федеральный закон № 315-ФЗ «О внесении изменений в Федеральный закон № 73-ФЗ «Об объектах культурного наследия (памятниках истории и культуры) народов Российской Федерации» и отдельные законодательные акты Российской Федерации» от 22.10.2014 г. (вступил в силу 22.01.2015 г.)
- Указ Президента Российской Федерации № 176 от 20.02.1995 г. «Об утверждении перечня объектов исторического и культурного наследия федерального (общероссийского) значения»

- Постановление правительства Российской Федерации № 127 от 20.02.2014 г. «Об утверждении Правил выдачи, приостановления и прекращения действия разрешений (открытых листов) на проведение работ по выявлению и изучению объектов археологического наследия»
- Постановление правительства Российской Федерации № 569 от 09.06.2015 г. «О внесении изменений в Положение о государственной историко-культурной экспертизе»
- Постановление правительства Российской Федерации № 972 от 12.09.2015 г. «Об утверждении положения о зонах охраны объектов культурного наследия (памятников истории и культуры) народов Российской Федерации и о признании утратившими силу отдельные положения нормативных правовых актов правительства Российской Федерации»
- Приказ МК РФ от 01.09.2015 г. № 2328 «Об утверждении перечня отдельных сведений об объектах археологического наследия, которые не подлежат опубликованию»
- Положение о едином государственном реестре объектов культурного наследия (памятников истории и культуры) народов Российской Федерации. Утверждено приказом Росохранкультуры № 37 от 27.02.2009
- Положение о порядке проведения археологических полевых работ и составления научной отчетной документации». Утверждено Постановлением Отделения историко-филологических наук РАН № 32 от 20.06.2018 г.
- Природа и хозяйство Калининской области (Ученые записки естественно-географического факультета КГПИ им. М.И. Калинина). Калинин, 1960
- Дорофеев А.А., Хохлова Е.Р. Ландшафты Тверской области. Тверь, 2016
- Археологическая карта России. Тверская область. Ч. 1. М., 2003
- Кожин П. М. Отчет о разведках в Калининском районе Калининской области, производившихся 16-18 августа и 1-9 октября 1956 г. Архив ИА РАН, ф. Р-1, № 1292
- Урбан Ю.Н. Отчет о работах Калининского отряда Верхневолжской экспедиции ИА АН СССР в 1972 г. Архив ИА РАН, ф. Р-1, № 4822

- Г.В. Харитонов Отчет о разведках Калининского отряда Верхневолжской археологической экспедиции в Калининской области в 1972 г. Архив ИА РАН, ф. Р-1, № 4898
- Г.В. Харитонов Отчет о разведывательных работах в Селижаровском, Ржевском и Калининском районах Калининской области в 1975 г. Архив ИА РАН, ф. Р-1, № 5466
- Максимов А.Д. Отчет о разведках в Калининском районе Калининской области в 1977 г. Архив ИА РАН. Ф.Р-1, № 6721.
- Максимов А.Д. Отчет о разведках в Осташковском и Калининском районах Калининской области в 1978 г. Архив ИА РАН. ФР-1, № 7331.
- Рудников С.А. Отчет о проведении археологических разведок в Калининском районе Тверской области по рр. Тверце и Тьмаке в 1995 г. Архив ИА РАН. Ф.Р-1, № 19470.
- Дворников А.С. Отчет о разведочных археологических работах в Калининском районе Тверской области в 1995 г. Архив ИА РАН, Ф.Р-1, № 19144.
- Рудников С.А. Отчет о проведении охранных археологических исследований по ул. Кропоткина на тер. б. Затверецкого посада г. Твери и о проведении разведки в Калининском районе Тверской области в 1997 г. Архив ИА РАН, ф. Р-1, № 19829
- Дворников А.С. Отчёт о разведочных работах в Тверской области в 1999 г. Архив ГУ ГООКН ТО, № 185
- Лаврова Г.А. Отчёт об археологических разведках в Калининском и Конаковском районах Тверской области в 2003 г. Архив ГУ ГООКН ТО № 83
- Орлова О.А. Отчёт об археологических разведках на территории Калининского района Тверской области в 2006 г. Архив ГУ ГООКН ТО № 630
- Мирецкий А.В. Отчет о разведочных археологических работах на территории Тверской области в 2008 г. Архив ГУ ГООКН ТО, № 832

- Мирецкий В.А. Отчет о проведении разведочных археологических исследований при обследовании земельных отводов на территории Тверской области в 2010 году. Архив ГУ ГООКН ТО, № 920
- Акт государственной историко-культурной экспертизы земельных участков для строительства межпоселкового газопровода Славное – Савкино – Тестово – Бочарниково. Дата публикации 08.11.2019 г.
- Мирецкий А.В. Отчет о разведочных археологических исследованиях при проведении государственных историко-культурных экспертиз участков, подлежащих хозяйственному освоению на территории Тверской области в 2019 г. Архив ИА РАН, ф. Р-1, б/н

Цели и объект экспертизы:

Объект экспертизы — земельный участок с кад. № 69:10:0121001:363, предназначенный для строительства блочно-модульной котельной и участки для прокладки инженерных коммуникаций в пос. Металлистов Калининского района Тверской области

Цель экспертизы — определение наличия или отсутствия объектов археологического наследия включенных в реестр, выявленных объектов археологического наследия или объектов, обладающих признаками объектов археологического наследия, на указанных земельных участках, подлежащих воздействию земляных, строительных, мелиоративных, хозяйственных работ; определение возможности или невозможности хозяйственного освоения участков.

Сведения об обстоятельствах, повлиявших на процесс проведения и результаты экспертизы:

Отсутствуют.

Сведения о проведенных исследованиях с указанием примененных методов, объема и характера выполненных работ и их результатов:

Экспертиза проводилась в три этапа.

Первый этап включал в себя:

- сбор сведений о наличии объектов культурного наследия в пределах исследуемой территории;

- ознакомление с литературными, картографическими и архивными материалами;
- анализ материалов по результатам архивно-библиографических изысканий и составление исторической справки по изучению района исследования;
- анализ картографического материала и материалов кадастрового учета;
- предварительная оценка возможного местонахождения на указанных земельных участках не выявленных ранее археологических объектов;

Второй этап включал в себя полевые разведочные археологические работы, проведенные на основании Открытого листа № 2261-2021 от 07.09.2021, выданного Министерством культуры Российской Федерации Мирецкому А. В. со сроком действия до 31.08.2022 г. и выполненные в полном соответствии с действующим законодательством и существующими методическими указаниями.

Были проведены:

- сплошное археологическое обследование (разведка) земельного участка с кад. №, 69:10:0121001:363 и примыкающие к нему участки для прокладки инженерных коммуникаций в пос. Металлистов Калининского района Тверской области. Разведочное обследование осуществлено пешим маршрутом на всем протяжении участков, включая прилегающие территории, и включало в себя:
 - визуальный осмотр дневной поверхности земельных участков, отведенных под хозяйственное освоение в целях установления наличия или отсутствия археологических объектов, выраженных в рельефе местности (курганов, городищ, валов, каменных выкладок и т.д.), выходов культурного слоя, поиска и сбора древних артефактов;
 - локальные земляные работы с исследованием 2 стратиграфических разрезов (шурф размерами 1х1м и зачистка шириной 1 м). Шурф ориентирован по сторонам света, оба стратиграфических разреза имеют привязку в системе географических координат (WGS-84). Для привязки использовался прибор глобального позиционирования GarminGPSmaps 60CSx. Разборка напластований в шурфах производилась вручную, лопатами, методом тонких горизонтальных зачисток, послойно. Грунт в шурфах выбирался до материка – естественной минеральной поверхности грунта, не затронутой антропогенными воздействиями,

с последующей зачисткой его поверхности, а также всех боковых стенок, и фиксацией профиля одного из бортов шурфа. После фиксации материковых отложений осуществлялась контрольная прокопка шурфа;

- производилась фотофиксация участков проведения археологических разведочных работ, шурфов цифровой зеркальной камерой. При фотофиксации использовался квадрокоптер¹ (рис. 18). Точки фотофиксации (ТФ) обследованного участка и места расположения шурфа и зачистки нанесены внесмасштабными условными обозначениями на спутниковый снимок (Яндекс-карта), кадастровую карту и топографический план М 1:500 (рис. 10). Велась дублирующая графическая фиксация стратиграфических разрезов в масштабе 1:20 на масштабно-координатной бумаге. В качестве масштаба на фотографиях использовались метровые фоторейки с делением 10 см;
- проведена рекультивация шурфа и зачистки с фотофиксацией (рис. 21, 24).

Третий этап включал в себя:

- анализ современного законодательства в сфере охраны историко-культурного наследия;
- анализ результатов разведочных полевых исследований;
- оформление заключения государственной историко-культурной экспертизы в виде акта экспертизы.

Подготовительные мероприятия, осуществленные перед проведением полевого обследования земельного участка (изучение архивных и библиографических материалов, информация о предшествующих археологических исследованиях на земельном участке и прилегающей территории)

Изучены материалы из архива Главного управления по государственной охране объектов культурного наследия Тверской области (ГУ ГООКН ТО) – паспорта памятников археологии Калининского района, списки памятников.

В архивах ИА РАН и ГУ ГООКН ТО проработан ряд отчетов об археологических исследованиях, а также научная и справочная литература по данному району (список отчетов приведен на стр. 5-7 данной экспертизы).

¹ Модель DJI MiniSE Fle Combo

Проработаны следующие картографические материалы:

- Российский атлас из сорока четырех карт состоящий и на сорок два Наместничества Империю разделяющий. Географический департамент Кабинета Е.И.В., Спб., 1792
- Российский атлас из сорока трех карт состоящий и на сорок одну губернию Империю разделяющий. Санкт-Петербург; Географический департамент, 1800
- Топографическая межевая Тверской губернии М: в 1 дюйме 1 верста
- Топографическая межевая Тверской губернии М: в 1 дюйме 2 версты. Из атласа, составленного в 1848-49 гг. Чинами Межевого корпуса и офицерами Топографов военного ведомства под наблюдением Генерального штаба генерал-майора А.И. Менде. М., 1853
- Карта Тверской губернии 1871 г. М 1 англ. дюйм:20 верст
- Карта Тверской губернии с нанесением границ волостей, приходов, станов, призывных по воинской повинности участков, обозначением земских школ, почтовых и торговых путей, почтовых и земских станций. Составлена Тверской земской управой. М 1 англ. дюйм:10 верст. Издание картографического заведения А.Ильина. Спб, 1879
- Карта Тверского уезда Тверской губернии. Издание Тверского губернского земства. Издание картографического заведения А.Ильина. Спб, 1892
- Атлас Тверская область М 1:100000

Справочно-библиографические материалы:

- Списки населенных мест Российской империи, составленные и издаваемые Центральным статистическим комитетом Министерства внутренних дел: [По сведениям 1859]. - СПб. : изд. Центр. стат. ком. Мин. внутр. дел, 1861-1885. [Вып.] 43: Тверская губерния / Обработ. ред. И. Вильсоном. - 1862.
- Плетнев В.А. О курганах и городищах в Тверской губернии. Тверь, 1884
- Жизневский А.К. Курганная карта Тверской губернии // Известия ОЛЕАиЭ. Т.XLIX. Вып. 5. М., 1890

- Плетнев В.А. Об остатках древности и старины в Тверской губернии: К археол. карте губ. / В.А. Плетнев. - Тверь: Тверская ученая архивная комиссия, 1903
- Писцовые материалы Тверского уезда XVI века / Под. ред. А.В. Антонова. М., 2005
- Археологическая карта России. Тверская область, ч.1. М., 2003
- Природа и хозяйство Калининской области (Ученые записки естественно-географического факультета Калининского государственного педагогического института). Калинин, 1960
- Дорофеев А.А., Хохлова Е.Р. Ландшафты Тверской области. Тверь, 2016

Факты и сведения, выявленные и установленные в результате проведенной экспертизы:

Общие сведения: Калининский район расположен на юге средней части Тверской области. Он граничит на севере с Лихославльским и Рамешковским, на юго-востоке – с Конаковским, на западе – со Старицким и Торжокским районами Тверской области, на юге – с Лотошинским районом Московской области. Площадь района — 4244,7 км². Район является крупнейшим по площади на территории области. Пос. Металлистов находится в северной части района, на территории крупного болотно-торфяного массива Васильевский Мох, в 5 км южнее пос. Васильевский Мох и примерно в 16 км к северу от северной окраины г. Тверь.

Физико-географическая характеристика территории, в пределах которой находится объект экспертизы.

Район расположен по большей части в пределах Верхневолжской низины. Рельеф района равнинный, по его территории протекает много водотоков (рек и ручьев). Основная река – Волга, пересекает территорию района с запада на восток на протяжении 95 км. Ниже Твери р. Волга превращается в Иваньковское водохранилище. В северо-восточной части района расположен крупный болотный массив «Оршинский Мох», болотный массив окружает 24 остаточных озера, объединенных общим названием – Петровские озера крупнейшее из них – оз.

Великое имеет площадь 8578 га и является вторым по величине водного зеркала в Тверской области². В северной части района находится болотный массив «Васильевский Мох», расположенный в междуречье левых притоков Волги рек Орши и Тверцы.

Геоморфологическая характеристика территории, в пределах которой находится объект экспертизы.

В структурно-геоморфологическом отношении территория области, как часть древней Восточно-Европейской (Русской) равнины, определяется как платформенная равнина, сильно всхолмленная или слегка волнистая.

Современный рельеф обследованного участка формировался в результате эрозионно-аккумулятивной деятельности нескольких стадий оледенений. Участки находятся в пределах Волго-Тверецкой зандровой низины Верхневолжского геоморфологического района. Терраса цокольная, цоколь сложен моренным суглинком Московского горизонта. Поверхность террасы характеризуется пологим рельефом с незначительными разнонаправленными уклонами и прирусловыми валами. В центральной части массива «Васильевский Мох» расположены несколько небольших остаточных озер. Абсолютные отметки поверхности земли в пределах обследованных участков колеблются в пределах 140-141 м.

Краткая историческая справка по территории, в пределах которой находится объект экспертизы.

Изучаемые земельные участки находятся на территории поселка, возникшего вблизи исправительной колонии (ИК-10 УФСИН). Анализ картографических материалов конца XX в. показывает, что на топографической карте 1989 г. М 1:100000 нанесен завод Метиз, а уже на карте 1992 г. появляется пос. Металлистов, как самостоятельный населенный пункт. На более ранних картах данная территория указана как незаселенная (рис. 3-6). Поселок находится на железнодорожной линии Дорошиха – Васильевский Мох.

² Закуленков Л.Д. Озера Калининской области. В сб. Природа и хозяйство Калининской области (Ученые записки естественно-географического факультета КГПИ). Калинин, 1961 с. 198-247

Краткая историко-библиографическая характеристика территории, в пределах которой находится объект экспертизы.

Археологическое изучение территории современного Калининского района начинается ещё во второй половине XIX в. раскопками отдельных насыпей в курганных могильниках³. Существенную роль в изучении древностей в окрестностях Твери сыграло учреждение в 1884 г. первой в Российской империи губернской ученой архивной комиссии, председателем которой был избран директор Тверского музея А.К. Жизневский⁴. Проведение в Твери в 1903 г. Второго областного археологического съезда стало следующим шагом в изучении древностей, к съезду было приурочено издание сводной работы В.А. Плетнева⁵, являющейся до настоящего времени настольной книгой археологов, изучающих древности Тверского Верхневолжья.

Активное разведочное обследование территории Калининского района связано с работами группы «Свод памятников» Калининского гос. университета, возглавляемой Ю.Н. Урбаном, а позднее В.М. Воробьевым. Сотрудниками группы (А.Д. Максимов, Е.В. Бодунов, Г.В. Харитонов, П.Д. Малыгин, А.П. Ланцев) обследованы и паспортизированы большинство известных к настоящему времени археологических памятников.

Впервые разведочное обследование в нижнем течении р. Орши проводил Ф.И. Иванов. В 1948 г. им была выявлена стоянка Пищалкино, а в 1951 г. – стоянка Лукино, в 1951-56 и 1960-61 гг. он проводил на памятниках сбор подъемного материала и шурфовку⁶.

В 1955 г. обследование и небольшие раскопки на стоянках Лукино и Пищалкино проводил О.Н. Бадер⁷.

В 1961 г. стоянки Лукино и Пищалкино были обследованы Н.Н. Гуриной⁸. На стоянке Пищалкино были заложены несколько шурфов, не давшие материала,

³ АКР Тверская область. Т.1М.,2003, с.119

⁴ Там же, с.14

⁵ Плетнев В.А. Об остатках древности и старины в Тверской губернии. Тверь, 1903

⁶ Иванов Ф.И. Отчет о произведенных разведках с вскрытием ограниченных участков стоянок в районе г. Калинина в летний сезон 1956 года. Архив ИА РАН ф. Р-1, № 1235; он же. Отчет о археологических раскопках и разведках в Калининской области в 1961 г. Архив ИА РАН, ф. Р-1, № 2223

⁷ Бадер О.Н. Отчет об археологическом обследовании мезолитических стоянок по левому берегу р. Волги в окрестностях г. Калинина в 1955 г. Архив ИА РАН ф. Р-1, № 1161

а на стоянке Лукино раскопано 12 м². В осыпи берега вблизи от стоянки Лукино 1 был найден фрагмент ранненеолитической керамики, напоминающий находки у дд. Котчище и Щепочник на оз. Селигер.⁹ В 1965 и 69 гг. стоянку Лукино обследовал Л.В. Кольцов¹⁰, также в 1965 г. им было выявлено местонахождение Лукино 2¹¹, названное в паспорте стоянкой Лукино 2¹². В 1969 г. им была открыта стоянка Лукино 3, расположенная на левом берегу р. Орши и полностью разрушенная при строительстве картофелехранилища уже на момент выявления. Материалы стоянок Лукино 1 и Пищалкино опубликованы¹³. Обе стоянки отнесены Л.В. Кольцовым к бутовской археологической культуре эпохи мезолита.

В 1974 г. Е.В. Бодуновым было открыто селище Лукино, датированное XIII-XV вв. и первоначально (в паспорте) получившее название «У дачного поселка»¹⁴. В том же году этим исследователем была открыта стоянка каменного века Савватьево 1.

В 1992 г. разведочные работы в окрестностях д. Беклемишево проводил В.В. Хухарев. Им было выявлено многослойное поселение (стоянка и селище), расположенное в 1,2 км к С от северной окраины деревни.¹⁵

В 1999 г. А.С. Дворников выявил 2 селища на территории д. Славное и селище в д. Пуково¹⁶.

В XXI в. производимые разведочные исследования связаны, преимущественно, с обследованием земельных отводов, подлежащих хозяйственному освоению.

⁸ Гурина Н.Н. Отчет о полевой работе Верхневолжской неолитической экспедиции в 1961 г. Архив ИА РАН ф. Р-1, № 2345

⁹ Гурина Н.Н. Отчет о полевой работе Верхневолжской неолитической экспедиции в 1961 г. Архив ИА РАН ф. Р-1, № 2345, с.13

¹⁰ Кольцов Л.В. Отчет разведочного отряда ВВАЭ за 1965 г. // Отчет о результатах работ Верхневолжской экспедиции за 1965 г. Архив ИА РАН ф. Р-1, № 3125; Кольцов Л.В. Отчет о работах разведочного отряда ВВАЭ в 1969 г. // Отчет Верхневолжской экспедиции за 1969 г. Архив ИА РАН ф. Р-1, № 4008

¹¹ Кольцов Л.В., Жилин М.Г. Мезолит Волго-Окского междуречья. Памятники бутовской культуры. М., «Наука», 1999

¹² Паспорт №2048 Архив ГУ ГООКН ТО

¹³ Бадер О.Н., Кольцов Л.В. Мезолитические стоянки близ Калинина. СА, 1974, № 1; Кольцов Л.В., Жилин М.Г. Мезолит Волго-Окского междуречья. Памятники бутовской культуры. М., «Наука», 1999

¹⁴ Паспорт № 2042. Архив ГУ ГООКН ТО

¹⁵ Хухарев В.В. Отчет об археологических разведках в Калининском районе Тверской области в 1992 г. Архив ГУ ГООКН ТО, № 455

¹⁶ Дворников А.С. Отчёт о разведочных работах в Тверской области в 1999 г. Архив ГУ ГООКН ТО, № 185

В 2007 г. А.Н. Пичугиной проведено обследование ряда отводов на территории Калининского района. Были обследованы трассы газопроводов в дд. Крупшево и Заборовье памятники не выявлены, при обследовании массива земельных участков в дд. Новенькое, Жерновка памятники также не выявлены¹⁷.

В 2008 г. обследование земельных отводов в д. Лукино (левый берег р. Орша) проводили С.Е. Андреев¹⁸ и К.М. Свирин¹⁹. Археологические объекты не выявлены.

В 2016 г. А.В. Мирецким была проведена историко-культурная экспертиза земельного отвода для строительства газопровода Беклемишево – Лукино – Пищалкино, в процессе которой были локализованы три ОАН возле д. Лукино²⁰. Тем же исследователем в 2017 г. проведены разведочные исследования в рамках историко-культурной экспертизы на территории пос. Орша. Объекты археологического наследия не выявлены²¹.

В 2019 г. А.В. Мирецким, в рамках проведения государственной историко-культурной экспертизы было проведено обследование участков для строительства межпоселкового газопровода Славное – Савкино – Тестово – Бочарниково. В процессе обследования выявлены два ОАН – культурный слой д. Тестово (XIX-XX вв.) и культурный слой д. Бочарниково (XIX-XX вв.)²².

В том же году проведено обследование проектируемого газопровода Настасино – Наквасино, археологические объекты не выявлены²³.

¹⁷ Пичугина А.Н. Отчёт об охранных исследованиях на территории Тверской области (Калининский, Кимрский, Конаковский районы) в 2007 г., Архив ГУ ГООКН ТО, № 773

¹⁸ Андреев С.Е. Отчет об охранных археологических исследованиях на территории Калининского, Конаковского, Кимрского, Калязинского и Рамешковского районов Тверской области в 2008 г. Архив ГУ ГООКН ТО, № 799;

¹⁹ Свирин К.М. Отчет об археологическом обследовании участков земельных отводов на территории Тверской области в 2008 г. Архив ГУ ГООКН ТО, № 863/2

²⁰ Мирецкий А.В. Отчет о разведочных археологических исследованиях на территории Калининского района Тверской области в 2016 г. Архив ИА РАН, б/н

²¹ Мирецкий А.В. Отчет о разведочных археологических исследованиях при проведении историко-культурной экспертизы земельного отвода для строительства газопровода в пгт. Орша на территории Калининского района Тверской области в 2017 г. Архив ИА РАН, б/н

²² Акт государственной историко-культурной экспертизы земельных участков для строительства межпоселкового газопровода Славное – Савкино – Тестово – Бочарниково. Дата публикации 08.11.2019 г.

²³ Мирецкий А.В. Отчет о разведочных археологических исследованиях при проведении государственных историко-культурных экспертиз участков, подлежащих хозяйственному освоению на территории Тверской области в 2019 г. Архив ИА РАН, ф. Р-1, б/н

Памятники археологии вблизи от объекта экспертизы (рис. 7)

- Стоянка Новенькая – около 4 км к югу-юго-западу;
- Селище Пуково – около 5,5 км к юго-востоку;
- Селища Славное 1, 2 – около 8 км к востоку-северо-востоку;

Другие памятники находятся на ещё более значительном расстоянии.

Результаты полевых археологических разведочных работ

Полевые исследования проводились на основании Открытого Листа № 2261-2021 от 07.09.2021, выданного на имя эксперта Мирецкого А.В.

В процессе обследования были осмотрены края огородов на территории участков. Археологические предметы не обнаружены.

Выбор места закладки разведочных стратиграфических разрезов определялся в соответствии с объективной физико-геоморфологической ситуацией на местности.

На обследуемом участке были заложены и исследованы шурф (рис. 19-21) и сделана зачистка (рис. 22-24) канавы.

Шурф 1 (рис. 19-21) находится в юго-западной части участка с кад. № 69:10:0121001:363, координаты: N 56°58,736'; E 35°54,872'. Фиксировалась северная стенка, общая глубина шурфа составила 0,65 м. Прослежена следующая стратиграфия: 1. 0,01-0,03 м – дерн; 2. 0,23-0,25 м – серо-коричневый песок; 3. 0,03-0,15 м – светло-серая супесь; 4. Ниже – ярко-желтая супесь. Культурный слой не выявлен. Археологические предметы не обнаружены.

Зачистка 2 (рис. 22-24) находится в южной части участка, примерно в 110 м к югу от шурфа 1. Координаты зачистки 2: N 56°58,675'; E 35°54,845'. Общая глубина зачистки составила 1,0 м. Прослежена следующая стратиграфия: 1. 0,02 м – дерн; 2. 0,16-0,20 м – коричневый песок (современный почвенный слой); 3. 0,37-0,40 м – серый песок с мусором (слой подсыпки); 4. 0,10-0,15 м – коричневый песок (погребенный почвенный слой); 5. Ниже – серая супесь. Культурный слой не выявлен. Археологические предметы не обнаружены.

Обоснование выводов экспертизы

В результате проведения полевого разведывательного археологического обследования земельного участка с кад. № 69:10:0121001:363, предназначенного для строительства блочно-модульной котельной и части участков с кад. №№ 69:10:0121001:210, 69:10:0121001:211, 69:10:0121001:213, 69:10:0121001:216, 69:10:0121001:217, 69:10:0121001:218, 69:10:0121001:3, 69:10:0000000:1238, предназначенных для прокладки инженерных коммуникаций в пос. Металлистов Калининского района Тверской области объекты археологического наследия не выявлены.

Анализ опубликованных материалов и архивных источников позволяет утверждать, что объекты археологического наследия (ОАН), включенные в реестр, выявленные ОАН, а также объекты, обладающие признаками объекта археологического наследия, в пределах данного участка отсутствуют.

Вывод экспертизы:

Проведения земляных, строительных, мелиоративных и (или) хозяйственных работ, предусмотренных статьей 25 Лесного кодекса Российской Федерации на земельном участке с кад. № 69:10:0121001:363, предназначенном для строительства блочно-модульной котельной и части участков с кад. №№ 69:10:0121001:210, 69:10:0121001:211, 69:10:0121001:213, 69:10:0121001:216, 69:10:0121001:217, 69:10:0121001:218, 69:10:0121001:3, 69:10:0000000:1238, предназначенных для прокладки инженерных коммуникаций в пос. Металлистов Калининского района Тверской области возможно **(положительное заключение)**.

Приложения:

- Письмо Главного управления по государственной охране объектов культурного наследия Тверской области № 2354/03 от 04.05.2021 г.
- Письмо ООО «Стальэнергокомплект» № 368 от 25.08.2021 г.
- Письмо Главного управления по государственной охране объектов культурного наследия Тверской области № 4828/02 от 06.09.2021 г.
- ГПЗУ с кад. № 69:10:0121001:363
- Открытый лист № 2261-2021 от 07.09.2021
- Топографический план М 1:500
- Письмо ООО «ТЕРРА» (Запрос ГПЗУ) № 39-21 от 16.09.2021
- Письмо ООО «Стальэнергокомплект» № 376 от 20.09.2021 г.
- Выписка из ЕГРН
- Альбом иллюстраций

Дата оформления экспертизы: 12 октября 2021 г.

Эксперт по проведению государственной
историко-культурной экспертизы

Мирецкий
Александр
Витольдович



**ГЛАВНОЕ УПРАВЛЕНИЕ
ПО ГОСУДАРСТВЕННОЙ
ОХРАНЕ ОБЪЕКТОВ
КУЛЬТУРНОГО НАСЛЕДИЯ
ТВЕРСКОЙ ОБЛАСТИ**

Новоторжская ул., д.10, г. Тверь, 170100
Тел. (4822) 35-71-92, Тел. (факс) (4822) 34-50-64
E-mail: kom_ohrana@tverreg.ru

04.05.2021 № 2354/03

на №2021/414-87 от 15.04.2021

**Генеральному директору
ООО «АльфаСтройПроект»**

Плохушко А.А.

Мясницкая ул., д 19А, оф. 6, г.
Кострома, 156000

Уважаемая Анна Андреевна!

Ваше обращение от 15.04.2021 №2021/414-87 о предоставлении информации о наличии либо отсутствии объектов культурного наследия для разработки технической документации (инженерно-экологические изыскания) по объекту: «Строительство блочно-модульной газовой котельной в п. Металлистов Михайловского сельского поселения Калининского района Тверской области» в границах земельного участка с кадастровым номером 69:10:0121001:363, рассмотрено.

По результатам рассмотрения Главное управление сообщает, что на указанном в графическом приложении участке отсутствуют объекты культурного наследия, включенные в Единый государственный реестр объектов культурного наследия народов Российской Федерации, вместе с тем, сведениями об отсутствии на испрашиваемом участке выявленных объектов культурного наследия либо объектов, обладающих признаками объекта культурного наследия, Главное управление не располагает.

В соответствии с п. 56 ст. 26 Федерального закона от 03.08.2018 № 342-ФЗ «О внесении изменений в Градостроительный кодекс Российской Федерации и отдельные законодательные акты Российской Федерации» (далее – Федеральный закон № 342-ФЗ) до утверждения в соответствии с пп. 34.2 п. 1 ст. 9 Федерального закона от 25 июня 2002 года № 73-ФЗ «Об объектах культурного наследия (памятниках истории и культуры) народов Российской Федерации» (далее – Федеральный закон № 73-ФЗ) (в редакции настоящего Федерального закона) границ территорий, в отношении которых у органов государственной власти субъектов Российской Федерации, уполномоченных в области сохранения, использования, популяризации и государственной охраны объектов культурного наследия, имеются основания предполагать наличие на таких территориях объектов археологического

наследия либо объектов, обладающих признаками объекта археологического наследия, государственная историко-культурная экспертиза проводится в соответствии с абз. 9 ст. 28, абз. 3 ст. 30, п. 3 ст. 31 Федерального закона № 73-ФЗ (в редакции, действовавшей до дня официального опубликования Федерального закона № 342-ФЗ).

По состоянию на данный момент границы территорий в соответствии с пп. 34.2 п. 1 ст. 9 Федерального закона № 73-ФЗ не утверждены.

В этой связи до начала проектирования и проведения каких-либо работ на данном земельном участке Вам необходимо, в соответствии со ст. 28, 30, 31, 32, 36, 45.1 Федерального закона № 73-ФЗ, обеспечить проведение и финансирование государственной историко-культурной экспертизы (далее – экспертиза) земельного участка путем археологической разведки. Список аттестованных экспертов размещен на сайте Министерства культуры Российской Федерации.

Экземпляр акта экспертизы со всеми прилагаемыми документами и материалами на электронном носителе в формате переносимого документа (PDF) представить в Главное управление.

В случае обнаружения на данном земельном участке объектов археологического наследия в состав документации, определенный п. 11 ст. 45.1, ст. 18 Федерального закона № 73-ФЗ необходимо включить в том числе: характеристику объекта (определить предмет охраны, хронологическую принадлежность и т.п.), фотофиксацию объекта, топографический план с перечнем координат поворотных (характерных) точек границ территории объекта культурного наследия в системе координат, установленной для ведения государственного кадастра объектов недвижимости, выполненный организацией, имеющей лицензию на данный вид работ.

Начальник Главного управления

М.Ю. Смирнов

Подлинник электронного документа, подписанного ЭП,
хранится в системе электронного документооборота
Правительства Тверской области.

СВЕДЕНИЯ О СЕРТИФИКАТЕ ЭП

Сертификат: 014B731090250083A5EA11B3D0E47D06B1
Кому выдан: Главное Управление по государственной охране
объектов культурного наследия Тверской области
Действителен: с 28.07.2020 до 28.07.2021

Бахтырева Оксана Юрьевна
8 (4822) 34-53-18

150044, Ярославская обл., г. Ярославль, пр-т Октября,
д. 87а, пом. 17

Телефон: +7(910)811-22-41

e-mail: info@stencom.pro

ИНН 7606109707/ КПП 760201001

ОГРН 1167627080620

р/с 40702810377030002276

КАЛУЖСКОЕ ОТДЕЛЕНИЕ №8608 ПАО СБЕРБАНК

к/с 30101810100000000612

БИК 042908612

Начальнику Главного управления
по государственной охране объектов
культурного наследия Тверской области

Смирнову М.Ю.

(4822) 34-50-64, 35-71-92

E-mail: kom_ohrana@tverreg.ru

Исх. № 368 от 25 августа 2021г.

На № _____ от _____

**Заявление
о предоставлении сведений об объектах культурного наследия**

В целях разработки технической документации (инженерно-экологические изыскания) по объекту проектирования «Строительство блочно-модульной газовой котельной в п. Металлистов Михайловского сельского поселения Калининского района Тверской области» просим предоставить сведения о наличии или отсутствии объектов культурного наследия в границах земельных участков для прокладки сетей инженерно-технического обеспечения:

- Канализаци - 15 м на ЗУ 69:10:0121001:210

- Тепловые сети - 110 м на ЗУ 69:10:0121001:213, 69:10:0121001:211, 69:10:0121001:218, 69:10:0000000:1238

- Газоснабжение - 200 м 69:10:0121001:210, 69:10:0121001:211, 69:10:0121001:218, 69:10:0000000:1238, 69:10:0121001:216, 69:10:0121001:217, 69:10:0121001:3.

Запрашиваемые сведения просим направить на электронный адрес info@stencom.pro.

Приложение: схема расположения прокладки сетей инженерно-технического обеспечения на 1 л. в 1 экз.

Директор



Ашастин С.Н.

Исп. Ашастин С.Н.

Тел.: +7(910)811-22-41



**ГЛАВНОЕ УПРАВЛЕНИЕ
ПО ГОСУДАРСТВЕННОЙ
ОХРАНЕ ОБЪЕКТОВ
КУЛЬТУРНОГО НАСЛЕДИЯ
ТВЕРСКОЙ ОБЛАСТИ**

Новоторжская ул., д.10, г. Тверь, 170100
Тел. (4822) 35-71-92, Тел. (факс) (4822) 34-50-64
E-mail: kom_ohrana@tverreg.ru

**Генеральному директору
ООО
«СТАЛЬЭНЕРГОКОМПЛЕКС»**

Ашастину С.Н.

06.09.2021 № 4828/02

пр-т Октября, д. 87а, пом.17,
г. Ярославль, 150044
info@stencom.pro

на № _____ от _____

Уважаемый Сергей Николаевич!

Ваш запрос от 25.08.2021 №368 о наличии либо отсутствии объектов культурного наследия на земельных участках с кадастровыми номерами 69:10:0121001:210, 69:10:0121001:211, 69:10:0121001:213, 69:10:0121001:216, 69:10:0121001:217, 69:10:0121001:218, 69:10:0121001:3, 69:10:0000000:1238 для проведения инженерно-экологических изысканий на объекте «Строительство блочно-модульной газовой котельной в п. Металлистов Михайловского сельского поселения Калининского района Тверской области» рассмотрен.

Главное управление по государственной охране объектов культурного наследия Тверской области (далее – Главное управление) сообщает, что на данных земельных участках (согласно представленному картоматериалу) отсутствуют объекты культурного наследия, включенные в Единый государственный реестр объектов культурного наследия народов Российской Федерации, вместе с тем, сведениями об отсутствии на испрашиваемом участке выявленных объектов культурного наследия либо объектов, обладающих признаками объекта культурного наследия, Главное управление не располагает.

В соответствии с п. 56 ст. 26 Федерального закона от 03.08.2018 № 342-ФЗ «О внесении изменений в Градостроительный кодекс Российской Федерации и отдельные законодательные акты Российской Федерации» (далее – Федеральный закон № 342-ФЗ) до утверждения в соответствии с пп. 34.2 п. 1 ст. 9 Федерального закона от 25 июня 2002 года N 73-ФЗ «Об объектах культурного наследия (памятниках истории и культуры) народов Российской Федерации» (далее – Федеральный закон № 73-ФЗ) (в редакции настоящего Федерального закона) границ территорий, в отношении

которых у органов государственной власти субъектов Российской Федерации, уполномоченных в области сохранения, использования, популяризации и государственной охраны объектов культурного наследия, имеются основания предполагать наличие на таких территориях объектов археологического наследия либо объектов, обладающих признаками объекта археологического наследия, государственная историко-культурная экспертиза проводится в соответствии с абз. 9 ст. 28, абз. 3 ст. 30, п. 3 ст. 31 Федерального закона № 73-ФЗ (в редакции, действовавшей до дня официального опубликования Федерального закона № 342-ФЗ).

По состоянию на данный момент границы территорий в соответствии с пп. 34.2 п. 1 ст. 9 Федерального закона № 73-ФЗ не утверждены.

В этой связи до начала проектирования и проведения каких-либо работ на данных земельных участках необходимо, в соответствии со ст. 28, 30, 31, 32, 36, 45.1 Федерального закона № 73-ФЗ, обеспечить проведение и финансирование государственной историко-культурной экспертизы (далее – экспертиза) земельного участка путем археологической разведки. Список аттестованных экспертов размещен на сайте Министерства культуры Российской Федерации.

Экземпляр акта экспертизы со всеми прилагаемыми документами и материалами на электронном носителе в формате переносимого документа (PDF) представить в Главное управление.

В случае обнаружения на данных земельных участках объектов археологического наследия в состав документации, определенный п. 11 ст. 45.1, ст. 18 Федерального закона № 73-ФЗ необходимо включить в том числе: характеристику объекта (определить предмет охраны, хронологическую принадлежность и т.п.), фотофиксацию объекта, топографический план с перечнем координат поворотных (характерных) точек границ территории объекта культурного наследия в системе координат, установленной для ведения государственного кадастра объектов недвижимости, выполненный организацией, имеющей лицензию на данный вид работ.

Начальник Главного управления

М.Ю. Смирнов

Полшкова Светлана Аркадьевна
8 (4822) 34 46 21

Подлинник электронного документа, подписанного ЭП,
хранится в системе электронного документооборота
Правительства Тверской области.

СВЕДЕНИЯ О СЕРТИФИКАТЕ ЭП

Сертификат: 01F0D26B00EFAC42AD4FE5B8FF929092FC
Кому выдан: Смирнов Михаил Юрьевич
Действителен: с 18.03.2021 до 01.01.2022

УТВЕРЖДЕНА
приказом Министерства строительства
и жилищно-коммунального хозяйства
Российской Федерации
от 25 апреля 2017 г. № 741/пр
(в ред. Приказа Минстроя России
от 27.02.2020 № 94/пр)

Градостроительный план земельного участка

Градостроительный план земельного участка

№

Р Ф - 6 9 - 4 - 5 1 - 2 - 1 1 - 2 0 2 0 - 0 0 3 2

Градостроительный план земельного участка подготовлен на основании

Заявления Администрации МО Тверской области «Калининский район» вх. № 2402 от 28.12.2020 г

(реквизиты заявления правообладателя земельного участка, иного лица в случае, предусмотренном частью 1.1 статьи 57.3 Градостроительного кодекса Российской Федерации, с указанием ф.и.о. заявителя – физического лица, либо реквизиты заявления и наименование заявителя – юридического лица о выдаче градостроительного плана земельного участка)

Местонахождение земельного участка

Тверская область

(субъект Российской Федерации)

Калининский район

(муниципальный район или городской округ)

Михайловское сельское поселение

(поселение)

Описание границ земельного участка (образуемого земельного участка):

Обозначение (номер) характерной точки	Перечень координат характерных точек в системе координат, используемой для ведения Единого государственного реестра недвижимости	
	X	Y
1	304895,22	2276328,02
2	304893,56	2276367,20
3	304847,56	2276364,04
4	304848,93	2276326,83
1	304895,22	2276328,02

Кадастровый номер земельного участка (при наличии) или в случае, предусмотренном частью 1.1 статьи 57.3 Градостроительного кодекса Российской Федерации, условный номер образуемого земельного участка на основании утвержденных проекта межевания территории и (или) схемы расположения земельного участка или земельных участков на кадастровом плане территории

69:10:0121001:363

Площадь земельного участка

1766 кв.м.

Информация о расположенных в границах земельного участка объектах капитального строительства

Объекты капитального строительства отсутствуют

Информация о границах зоны планируемого размещения объекта капитального строительства в соответствии с утвержденным проектом планировки территории (при наличии)

Обозначение (номер) характерной точки	Перечень координат характерных точек в системе координат, используемой для ведения Единого государственного реестра недвижимости	
	X	Y

Реквизиты проекта планировки территории и (или) проекта межевания территории в случае, если земельный участок расположен в границах территории, в отношении которой утверждены проект планировки территории и (или) проект межевания территории

Проект планировки территории не утвержден

(указывается в случае, если земельный участок расположен в границах территории, в отношении которой утверждены проект планировки территории и (или) проект межевания территории)

Градостроительный план подготовлен **И.о. Главы администрации МО «Михайловское сельское поселение» Калининского района Тверской области М.В. Гелевер**

(ф.и.о., должность уполномоченного лица, наименование органа)

М.П.

(при наличии)

(подпись)

М.В. Гелевер

(расшифровка подписи)

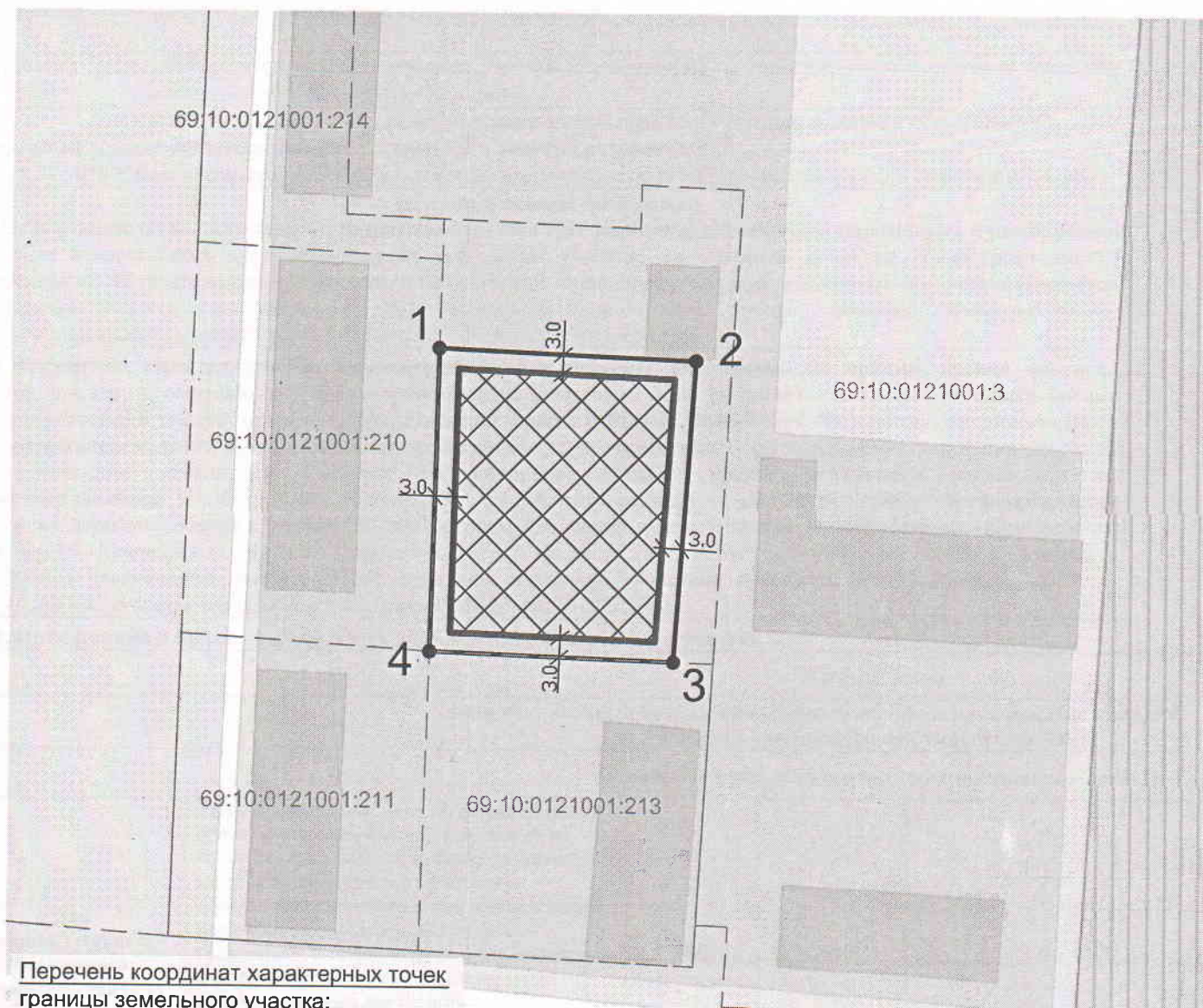
29.12.2020 года

(ДД.ММ.ГГГГ)



с
↑
ю

Чертеж градостроительного плана земельного участка:



Перечень координат характерных точек границы земельного участка:

№№ точек	МСК-69	
	X	Y
1	304895.22	2276328.02
2	304893.56	2276367.20
3	304847.56	2276364.04
4	304848.93	2276326.83
1	304895.22	2276328.02

Информация о зонах с особыми условиями использования территории :

Земельный участок расположен в границах зоны с особыми условиями использования территории: Охранная зона ВЛ-35кВ;

Земельный участок расположен в границах зоны с особыми условиями использования территории: Зона санитарной охраны второго пояса подземных источников хозяйственно-бытового водоснабжения;

Экспликация существующих объектов капитального строительства :

- объекты капитального строительства на земельном участке отсутствуют

Примечания:

- Площадь земельного участка: 1766 кв.м;

- Чертеж градостроительного плана земельного участка разработан на топографической основе;

- Чертеж градостроительного плана земельного участка разработан Администрацией МО "Михайловское сельское поселение" Калининского района Тверской области 15.09.2020 г. в масштабе 1:1000

1. Чертеж градостроительного плана земельного участка

Ситуационный план:



Условные обозначения:

- граница земельного участка;
- точка поворота границы земельного участка;
- места допустимого размещения объектов капитального строительства;
- обозначение точки подключения объектов капитального строительства к сетям инженерно-технического обеспечения;
- границы смежных земельных участков;
- расстояния (указаны в метрах);
- границы зон с особыми условиями использования территории;
- контур существующего объекта капитального строительства;
- обозначение существующих объектов капитального строительства;

Система координат: МСК-69

				Чертеж градостроительного плана земельного участка				
				Кадастровый номер 69:10:0121001:363				
				Тверская обл, Калининский р-н, с/п Михайловское, п. Металлистов		Стадия	Лист	Листов
							1	1
				М 1:1000 26		Администрация МО "Михайловское сельское поселение" Калининского района области		
						Р 2/10/2021		
				Подписано усиленной квалифицированной электронной подписью МИРЕЦКИЙ А.В.				

1. Чертеж(и) градостроительного плана земельного участка

Чертеж(и) градостроительного плана земельного участка разработан(ы) на топографической основе в масштабе 1: 1000, выполненной В сентябре 2020 года
(дата, наименование организации, подготовившей топографическую основу)

Чертеж(и) градостроительного плана земельного участка разработан(ы)
15.09.2020 г Администрация МО «Михайловское сельское поселение» Калининского района Тверской области
(дата, наименование организации)

2. Информация о градостроительном регламенте либо требованиях к назначению, параметрам и размещению объекта капитального строительства на земельном участке, на который действие градостроительного регламента не распространяется или для которого градостроительный регламент не устанавливается
Земельный участок расположен в территориальной зоне – зона жилой застройки, преимущественно индивидуальными жилыми домами (до 3 этажа) с приусадебными участками

2.1. Реквизиты акта органа государственной власти субъекта Российской Федерации, органа местного самоуправления, содержащего градостроительный регламент либо реквизиты акта федерального органа государственной власти, органа государственной власти субъекта Российской Федерации, органа местного самоуправления, иной организации, определяющего, в соответствии с федеральными законами, порядок использования земельного участка, на который действие градостроительного регламента не распространяется или для которого градостроительный регламент не устанавливается
Правила землепользования и застройки утверждены Решением совета депутатов МО «Михайловское сельское поселение» Калининского района Тверской области от 20.12.2012 г №37 «О правилах землепользования и застройки территории Михайловского сельского поселения», внесение изменений в ПЗЗ Решение №29 от 14.10.2019 г., внесения изменений в ПЗЗ Решение № 17 от 07.07.2020 г

2.2. Информация о видах разрешенного использования земельного участка

Жилые зоны

-Зона жилой застройки, преимущественно индивидуальными жилыми (до 3 этажа) с приусадебными участками (Ж-1)

Основные виды разрешенного использования зоны Ж-1

Для индивидуального жилищного строительства (2.1)	Размещение жилого дома (отдельно стоящего здания количеством надземных этажей не более чем три, высотой не более двадцати метров, которое состоит из комнат и помещений вспомогательного использования, предназначенных для удовлетворения гражданами бытовых и иных нужд, связанных с их проживанием в таком здании, не предназначенного для раздела на самостоятельные объекты недвижимости); Выращивание сельскохозяйственных культур; размещение индивидуальных гаражей и хозяйственных построек	600	2500	3/12
Для ведения личного подсобного хозяйства (приусадебный земельный участок) (2.2)	Размещение жилого дома указанного в описании вида разрешенного использования с кодом 2.1; производство сельскохозяйственной продукции; размещение гаража и иных вспомогательных сооружений; содержание сельскохозяйственных животных	600	2500	3/12
Блокированная жилая застройка (2.3)	Размещение жилого дома, не предназначенного для раздела на квартиры, имеющего одну или несколько общих стен с соседними жилыми домами (количеством этажей не более чем три, при общем количестве совмещенных домов не более десяти и каждый из которых предназначен для проживания одной семьи, имеет общую стену (общие стены) без проемов с соседним блоком или соседними блоками, расположен на отдельном земельном участке и имеет выход на территорию общего пользования (жилые дома блокированной застройки); разведение декоративных и плодовых деревьев, овощных и ягодных культур; размещение индивидуальных гаражей и иных вспомогательных сооружений; обустройство спортивных и детских площадок, площадок	110 (на один блок)	-	3/12

	отдыха			
Ведение огородничества (13.1)	Осуществление отдыха и (или) выращивания гражданами для собственных нужд сельскохозяйственных культур; размещение хозяйственных построек, не являющихся объектами недвижимости, предназначенных для хранения инвентаря и урожая сельскохозяйственных культур	100	500	0/0
Садоводство (1.5)	Осуществление хозяйственной деятельности, в том числе на сельскохозяйственных угодьях, связанной с выращиванием многолетних плодовых и ягодных культур, винограда, и иных многолетних культур	100	500	0/0
Образование и просвещение (3.5)	Размещение объектов капитального строительства, предназначенных для воспитания, образования и просвещения. Содержание данного вида разрешенного использования включает в себя содержание видов разрешенного использования с кодами 3.5.1-3.5.2	Не подлежат установлению		3/12
Здравоохранение (3.4)	Размещение объектов капитального строительства, предназначенных для оказания гражданам медицинской помощи. Содержание данного вида разрешенного использования включает в себя содержание видов разрешенного использования с кодами 3.4.1-3.4.2	Не подлежат установлению		3/12
Земельные участки (территории) общего пользования (12.0)	Земельные участки общего пользования. Содержание данного вида разрешенного использования включает в себя содержание видов разрешенного использования с кодами 12.0.1 - 12.0.2	Не подлежат установлению		-/10
Лично-дорожная инфраструктура (12.0.1)	Размещение объектов улично-дорожной сети: автомобильных дорог, трамвайных путей и пешеходных тротуаров в границах населенных пунктов, пешеходных переходов, бульваров, площадей, проездов, велосипедных дорожек и объектов велотранспортной и инженерной инфраструктуры; размещение придорожных стоянок (парковок) транспортных средств в границах городских улиц и дорог, за исключением предусмотренных видами разрешенного использования с кодами 2.7.1, 4.9, 7.2.3, а также некапитальных сооружений, предназначенных для охраны транспортных средств			
Благоустройство территории (12.0.2)	Размещение декоративных, технических, планировочных, конструктивных устройств, элементов озеленения, различных видов оборудования и оформления, малых архитектурных форм, некапитальных нестационарных строений и сооружений, информационных щитов и указателей, применяемых как составные части благоустройства территории, общественных туалетов			
Спорт (5.1)	Размещение зданий и сооружений для занятия спортом. Содержание данного вида разрешенного использования включает в себя содержание видов разрешенного использования с кодами 5.1.1 - 5.1.7	Не подлежат установлению		3/12
Площадки для занятий спортом (5.1.3)	Размещение площадок для занятия спортом и физкультурой на открытом воздухе (физкультурные площадки, беговые дорожки, волей для спортивной игры)	Не подлежат установлению		3/12
Оборудованные площадки для занятий спортом (5.1.4)	Размещение сооружений для занятия спортом и физкультурой на открытом воздухе (теннисные корты, автодромы, мотодромы, трамплины, спортивные стрельбища)	Не подлежат установлению		3/12
Хранение автотранспорта (2.7.1)	Размещение отдельно стоящих и пристроенных гаражей, в том числе подземных, предназначенных для хранения автотранспорта, в том числе с разделением на	20	-	2/8

машино-места, за исключением гаражей, размещение которых предусмотрено содержанием вида разрешенного использования с кодом 4.9

Условно разрешенные виды разрешенного использования зоны Ж1

Малозэтажная многоквартирная жилая застройка (2.1.1)	Размещение малоэтажных многоквартирных домов (многоквартирные дома высотой до 4 этажей, включая мансардный); обустройство спортивных и детских площадок, площадок для отдыха; размещение объектов обслуживания жилой застройки во встроенных, пристроенных и встроенно-пристроенных помещениях малоэтажного многоквартирного дома, если общая площадь таких помещений в малоэтажном многоквартирном доме не составляет более 15% общей площади помещений дома	400	Не подлежат установлению	4/16
Коммунальное обслуживание (3.1)	Размещение зданий и сооружений в целях обеспечения физических и юридических лиц коммунальными услугами. Содержание данного вида разрешенного использования включает в себя содержание видов разрешенного использования с кодами 3.1.1 - 3.1.2	10	-	3/12
Связь (6.8)	Размещение объектов связи, радиовещания, телевидения, включая воздушные радиорелейные, надземные и подземные кабельные линии связи, линии радиотелефонии, антенные поля, усилительные пункты на кабельных линиях связи, инфраструктуру спутниковой связи и телерадиовещания, за исключением объектов связи, размещение которых предусмотрено содержанием вида разрешенного использования с кодом 3.1.1, 3.2.3	Не подлежат установлению		-
Социальное обслуживание (3.2)	Размещение зданий, предназначенных для оказания гражданам социальной помощи. Содержание данного вида разрешенного использования включает в себя содержание видов разрешенного использования с кодами 3.2.1 - 3.2.4	Не подлежат установлению		3/12
Бытовое обслуживание (3.3)	Размещение объектов капитального строительства, предназначенных для оказания населению или организациям бытовых услуг (мастерские мелкого ремонта, ателье, бани, парикмахерские, прачечные, химчистки, похоронные бюро)	Не подлежат установлению		3/12
Культурное развитие (3.6)	Размещение зданий и сооружений, предназначенных для размещения объектов культуры. Содержание данного вида разрешенного использования включает в себя содержание видов разрешенного использования с кодами 3.6.1 - 3.6.3	Не подлежат установлению		3/50
Религиозное использование (3.7)	Размещение зданий и сооружений религиозного использования. Содержание данного вида разрешенного использования включает в себя содержание видов разрешенного использования с кодами 3.7.1 - 3.7.2	500	-	-/30
Общественное управление (3.8)	Размещение зданий, предназначенных для размещения органов и организаций общественного управления. Содержание данного вида разрешенного использования включает в себя содержание видов разрешенного использования с кодами 3.8.1 - 3.8.2	Не подлежат установлению		3/12
Магазины (4.4)	Размещение объектов капитального строительства, предназначенных для продажи товаров, торговая площадь которых составляет до 5000 кв. м	Не подлежат установлению		3/12
Банковская и страховая деятельность (4.5)	Размещение объектов капитального строительства, предназначенных для размещения организаций, оказывающих	Не подлежат установлению		3/12

	банковские и страховые услуги			
Общественное питание (4.6)	Размещение объектов капитального строительства в целях устройства мест общественного питания (рестораны, кафе, столовые, закусочные, бары)	Не подлежат установлению		2/8
Гостиничное обслуживание (4.7)	Размещение гостиниц, а также иных зданий, используемых с целью извлечения предпринимательской выгоды из предоставления жилого помещения для временного проживания в них	Не подлежат установлению		3/12
Отдых (рекреация) (5.0)	Обустройство мест для занятия спортом, физической культурой, пешими или верховыми прогулками, отдыха и туризма, наблюдения за природой, пикников, охоты, рыбалки и иной деятельности; создание и уход за городскими лесами, скверами, прудами, озерами, водохранилищами, пляжами, а также обустройство мест отдыха в них. Содержание данного вида разрешенного использования включает в себя содержание видов разрешенного использования с кодами 5.1 - 5.5	Не подлежат установлению		3/12
Ветеринарное обслуживание (3.10)	Размещение объектов капитального строительства, предназначенных для оказания ветеринарных услуг, содержания или разведения животных, не являющихся сельскохозяйственными, под надзором человека. Содержание данного вида разрешенного использования включает в себя содержание видов разрешенного использования с кодами 3.10.1 - 3.10.2	1000	10000	3/12
Предпринимательство (4.0)	Размещение объектов капитального строительства в целях извлечения прибыли на основании торговой, банковской и иной предпринимательской деятельности. Содержание данного вида разрешенного использования включает в себя содержание видов разрешенного использования, предусмотренных кодами 4.1-4.10	2000	30000	3/12
Деловое управление (4.1)	Размещение объектов капитального строительства с целью: размещения объектов управленческой деятельности, не связанной с государственным или муниципальным управлением и оказанием услуг, а также с целью обеспечения совершения сделок, не требующих передачи товара в момент их совершения между организациями, в том числе биржевая деятельность (за исключением банковской и страховой деятельности)	2000	30000	3/12
Рынки (4.3)	Размещение объектов капитального строительства, сооружений, предназначенных для организации постоянной или временной торговли (ярмарка, рынок, базар), с учетом того, что каждое из торговых мест не располагает торговой площадью более 200 кв. м; размещение гаражей и (или) стоянок для автомобилей сотрудников и посетителей рынка	1500		3/12
Обслуживание автотранспорта (4.9)	Размещение постоянных или временных гаражей с несколькими стояночными местами, стоянок (парковок), гаражей, в том числе многоярусных, не указанных в коде 2.7.1	3000	20000	3/12

2.3. Предельные (минимальные и (или) максимальные) размеры земельного участка и предельные параметры разрешенного строительства, реконструкции объекта капитального строительства, установленные градостроительным регламентом для территориальной зоны, в которой расположен земельный участок:

Предельные (минимальные и (или) максимальные) размеры земельных участков, в том числе их площадь			Минимальные отступы от границ земельного участка в целях определения мест допустимого размещения зданий, строений, сооружений, за пределами которых запрещено строительство зданий, строений, сооружений	Предельное количество этажей и (или) предельная высота зданий, строений, сооружений	Максимальный процент застройки в границах земельного участка, определяемый как отношение суммарной площади земельного участка, которая может быть застроена, ко всей площади земельного участка	Требования к архитектурным решениям объектов капитального строительства, расположенным в границах территории исторического поселения федерального или регионального значения	Иные показатели
1	2	3	4	5	6	7	8
Длина, м	Ширина, м	Площадь, м ² или га					
без ограничений	без ограничений	минимальная – 600 кв.м. максимальная – 2500 кв.м.	от границы участка – 3м от красной линии – 5м	3/12	40	-	-

2.4. Требования к назначению, параметрам и размещению объекта капитального строительства на земельном участке, на который действие градостроительного регламента не распространяется или для которого градостроительный регламент не устанавливается (за исключением случая, предусмотренного пунктом 7.1 части 3 статьи 57.3 Градостроительного кодекса Российской Федерации):

Причины отнесения земельного участка к виду земельного участка, на который действие градостроительного регламента не распространяется или для которого градостроительный регламент не устанавливается	Реквизиты акта, регулирующего использование земельного участка	Требования к использованию земельного участка	Требования к параметрам объекта капитального строительства			Требования к размещению объектов капитального строительства	
			Предельное количество этажей и (или) предельная высота зданий, строений, сооружений	Максимальный процент застройки в границах земельного участка, определяемый как отношение суммарной площади земельного участка, которая может быть застроена, ко всей площади земельного участка	Иные требования к параметрам объекта капитального строительства	Минимальные отступы от границ земельного участка в целях определения мест допустимого размещения зданий, строений, сооружений, за пределами которых запрещено строительство зданий, строений, сооружений	Иные требования к размещению объектов капитального строительства
1	2	3	4	5	6	7	8
-	-	-	-	-	-	-	-

2.5. Предельные параметры разрешенного строительства, реконструкции объекта капитального строительства, установленные положением об особо охраняемых природных территориях, в случае выдачи градостроительного плана земельного участка в отношении земельного участка, расположенного в границах особо охраняемой природной территории:

Причины отнесения земельного участка к виду земельного участка для которого градостроительный регламент не устанавливается	Реквизиты Положения об особо охраняемой природной территории	Реквизиты утвержденной документации и по планировке территории	Зонирование особо охраняемой природной территории (да/нет)				Требования к параметрам объекта капитального строительства			Требования к размещению объектов капитального строительства		
			Виды разрешенного использования земельного участка		Требования к параметрам объекта капитального строительства		Требования к размещению объектов капитального строительства			Требования к размещению объектов капитального строительства		
			Основные виды разрешенного использования	Вспомогательные виды разрешенного использования	Предельное количество этажей и (или) предельная высота зданий, строений, сооружений	Максимальный процент застройки в границах земельного участка, определяемый как отношение суммарной площади земельного участка, которая может быть застроена, ко всей площади земельного участка	Иные требования к параметрам объекта капитального строительства	Минимальные отступы от границ земельного участка в целях определения мест допустимого размещения зданий, строений, сооружений, за пределами которых запрещено строительство зданий, строений, сооружений	Минимальные отступы от границ земельного участка в целях определения мест допустимого размещения объектов капитального строительства	Иные требования к размещению объектов капитального строительства	Иные требования к размещению объектов капитального строительства	Иные требования к размещению объектов капитального строительства
1	2	3	5	6	7	8	9	10	11	11	Тоже	Тоже
			Тоже	Тоже	Тоже	Тоже	Тоже	Тоже	Тоже	Тоже	Тоже	Тоже
1	2	3	5	6	7	8	9	10	11	11	Тоже	Тоже
			Тоже	Тоже	Тоже	Тоже	Тоже	Тоже	Тоже	Тоже	Тоже	Тоже

3. Информация о расположенных в границах земельного участка объектах капитального строительства и объектах культурного наследия – Не имеется

3.1. Объекты капитального строительства

№ _____, (согласно чертежу(ам) градостроительного плана) _____, (назначение объекта капитального строительства, этажность, высотность, общая площадь, площадь застройки) _____, инвентаризационный или кадастровый номер _____

3.2. Объекты, включенные в единый государственный реестр объектов культурного наследия (памятников истории и культуры) народов Российской Федерации – Информация отсутствует

№ _____, (согласно чертежу(ам) градостроительного плана) _____, (назначение объекта культурного наследия, общая площадь, площадь застройки) _____

(наименование органа государственной власти, принявшего решение о включении выявленного объекта культурного наследия в реестр, реквизиты этого решения) _____
регистрационный номер в реестре _____ от _____ (дата)

4. Информация о расчетных показателях минимально допустимого уровня обеспеченности территории объектами коммунальной, транспортной, социальной инфраструктур и расчетных показателях максимально допустимого уровня территориальной доступности указанных объектов для населения в случае, если земельный участок расположен в границах территории, в отношении которой предусматривается осуществление деятельности по комплексному и устойчивому развитию территории:

Информация о расчетных показателях минимально допустимого уровня обеспеченности территории								
Объекты коммунальной инфраструктуры			Объекты транспортной инфраструктуры			Объекты социальной инфраструктуры		
Наименование вида объекта	Единица измерения	Расчетный показатель	Наименование вида объекта	Единица измерения	Расчетный показатель	Наименование вида объекта	Единица измерения	Расчетный показатель
1	2	3	4	5	6	7	8	9
-	-	-	-	-	-	-	-	-

Информация о расчетных показателях максимально допустимого уровня территориальной доступности								
Наименование вида объекта	Единица измерения	Расчетный показатель	Наименование вида объекта	Единица измерения	Расчетный показатель	Наименование вида объекта	Единица измерения	Расчетный показатель
1	2	3	4	5	6	7	8	9
-	-	-	-	-	-	-	-	-

5. Информация об ограничениях использования земельного участка, в том числе если земельный участок полностью или частично расположен в границах зон с особыми условиями использования территорий
Охранная зона ВЛ-35кВ, Зона санитарной охраны второго пояса подземных источников хозяйственно-бытового водоснабжения

6. Информация о границах зон с особыми условиями использования территорий, если земельный участок полностью или частично расположен в границах таких зон:

Наименование зоны с особыми условиями использования территории с указанием объекта, в отношении которого установлена такая зона	Перечень координат характерных точек в системе координат, используемой для ведения Единого государственного реестра недвижимости		
	Обозначение (номер) характерной точки	X	Y
1	2	3	4
-	-	-	-

7. Информация о границах публичных сервитутов Информация отсутствует

Обозначение (номер) характерной точки	Перечень координат характерных точек в системе координат, используемой для ведения Единого государственного реестра недвижимости	
	X	Y

8. Номер и (или) наименование элемента планировочной структуры, в границах которого расположен земельный участок п. Металлистов

9. Информация о технических условиях подключения (технологического присоединения) объектов капитального строительства к сетям инженерно-технического обеспечения, определенных с учетом программ комплексного развития систем коммунальной инфраструктуры поселения, городского округа

Подписано усиленной квалифицированной электронной подписью МИРЕЦКИЙ А.В.

10. Решения нормативных правовых актов субъекта Российской Федерации, муниципальных правовых актов, устанавливающих требования к благоустройству территории
 Решение Совета депутатов Михайловского сельского поселения Калининского района Тверской области от 21.07.2017 года №174 (изменения от 07.07.2020 г №15)

11. Информация о красных линиях:

Обозначение (номер) характерной точки	Перечень координат характерных точек в системе координат, используемой для ведения Единого государственного реестра недвижимости	
	X	Y
-	-	-

Приложение (в случае, указанном в части 3.1 статьи 57.3 Градостроительного кодекса Российской Федерации)



Министерство культуры Российской Федерации

ОТКРЫТЫЙ ЛИСТ

№ 2261-2021

Настоящий открытый лист выдан:

Мирецкому Александру Витольдовичу***паспорт 2801 № 441740***

(серия номер паспорта)

на право проведения археологических полевых работ на земельных участках с кадастровыми номерами 69:10:0000025:6554 в окрестностях дер. Андрейково Бурашевского сельского поселения; 69:10:0190501:880 в с. Савватьево Каблуковского сельского поселения; в зоне строительства блочно-модульной котельной и прокладки инженерных коммуникаций на территории пос. Металлистов в Михайловском сельском поселении Калининского района; на земельных участках с кадастровыми номерами 69:02:0000016:55, 69:02:0000016:415, 69:02:0000016:416 близ дер. Княжсиха Бежецкого района Тверской области.

На основании открытого листа

Мирецкий Александр Витольдович

(Ф.И.О.)

имеет право производить следующие археологические полевые работы: археологические разведки с осуществлением локальных земляных работ на указанной территории в целях выявления объектов археологического наследия, уточнения сведений о них и планирования мероприятий по обеспечению их сохранности.

Передоверие права на проведение археологических полевых работ по данному открытому листу другому лицу запрещается.

Срок действия открытого листа: с 7 сентября 2021 г. по 31 августа 2022 г.Дата принятия решения о предоставлении открытого листа: 7 сентября 2021 г.**Первый заместитель Министра**

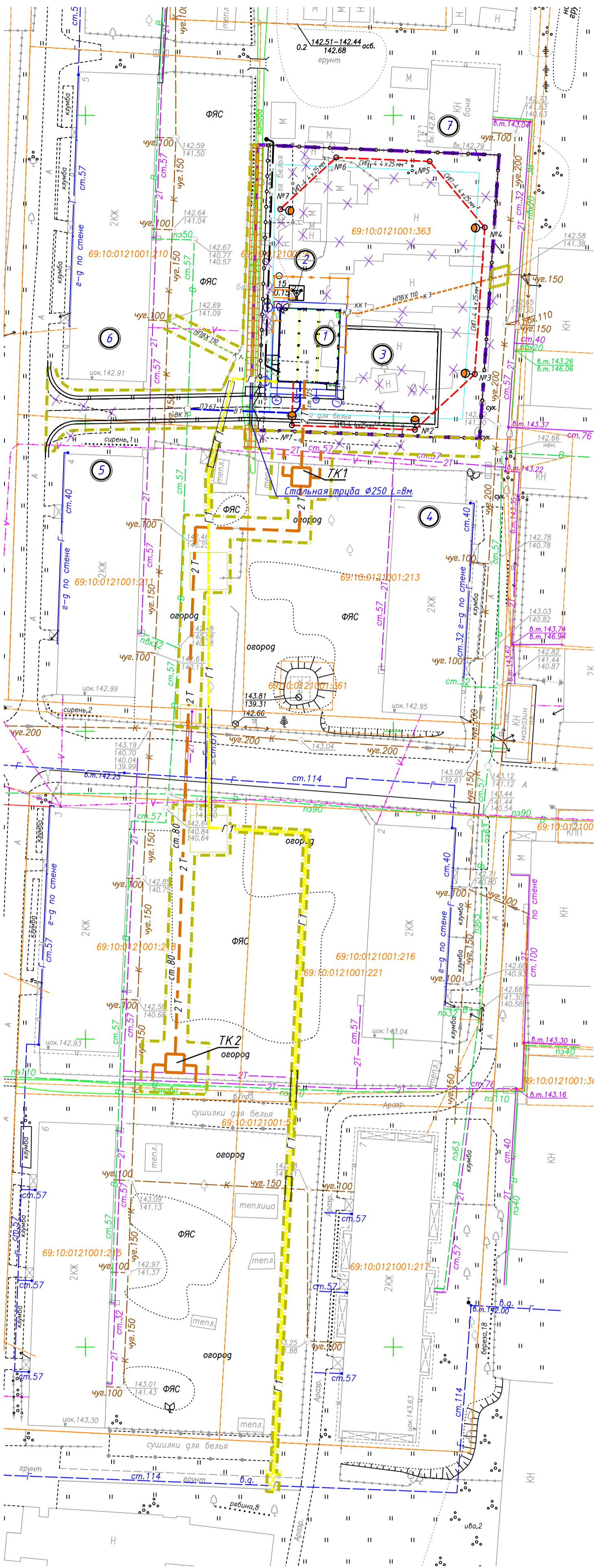
(должность)

Дата 7 сентября 2021 г.


(подпись) **С.Г.Обрывалин**
(Ф.И.О.) М.П.

024316

№ поз.	Наименование объектов	Примечание
1	Здание котельной	Проектируемое
2	Дымовая труба	Проектируемая
3	Разворотная площадка	Проектируемая
4	Жилой 2х этажный дом №1	Существующий
5	Жилой 2х этажный дом №4	Существующий
6	Жилой 2х этажный дом №5	Существующий
7	Здание бани	Существующее



Условные обозначения

- граница земельного участка 69:10:0121001:363;
- граница дополнительного благоустройства;
- проектируемая сеть бытовой канализации;
- проектируемая сеть ливневой канализации;
- проектируемая сеть хоз. питьевого водопровода;
- газопровод;
- мачта освещения;
- электрокабель;
- электрокабель;
- демонтируемые объекты;

Согласовано:

Инт. инв. Взам. инв. N

Подпись и дата

Инт. N подл.

Подписано усиленной квалифицированной электронной подписью МИРЕЦКИЙ А.В.

						МК 0136300033521000012- ПЗУ -ГЧ			
						Администрация муниципального образования Тверской области «Калининский район»			
Изм.	Кол.уч	Лист	№ Док	Подпись	Дата				
Разработал	Соловьев			06.21		Строительство блочно -модульной газовой котельной в п.Металлистов Михайловского сельского поселения Калининского района Тверской области	Стадия	Лист	Листов
Проверил	Смирнов			06.21			П	7	
						Сводный план инженерных сетей М 1:500		СТАЛЬ ЭНЕРГО КОМПЛЕКС	15.06.2021
Н.контр.	Ашастин			06.21					
ГИП	Тулика			06.21					



Общество с ограниченной ответственностью «ТЕРРА»

р/счет 40702810700550002249
в филиале «ОРБИТА»
АО «Банк Торжок»,
г. Тверь БИК 042809903,
к/счет 30101810900000000903
ИНН/КПП 6904026324/ 695001001,
ОГРН 1026900549994
Юр. адрес/Офис: г. Тверь, ул. Вагжанова д. 6, оф. 65
тел. 8-910-932-40-89; 8-920-687-54-85
эл. адрес: Terra-arheolog @ yandex.ru

исх. № 39-21 от 16.09.2021

Директору ООО «Стальэнергокомплект»

Уважаемый Сергей Николаевич!

На основании п.16У «Положения о Государственной историко-культурной экспертизе» утвержденному постановлением Правительства РФ № 569 от 15.07.2009 г. прошу предоставить ГПЗУ на земельные участки для прокладки инженерных коммуникаций (канализация, тепловые сети, газоснабжение) в пос. Метеллистов Михайловского с/поселения в Калининском районе Тверской области.

С Уважением

Директор ООО «ТЕРРА»,
Археолог-эксперт



Мирецкий А. В.

Общество с ограниченной ответственностью
«СТАЛЬЭНЕРГОКОМПЛЕКС»

Приложение № 8

150044, Ярославская обл., г. Ярославль, пр-т Октября,
д. 87а, пом. 17

Телефон: +7(910)811-22-41

e-mail: info@stencom.pro

ИНН 7606109707/ КПП 760201001

ОГРН 1167627080620

р/с 40702810377030002276

КАЛУЖСКОЕ ОТДЕЛЕНИЕ №8608 ПАО СБЕРБАНК

к/с 30101810100000000612

БИК 042908612

Исх. № 376 от 20 сентября 2021г.

На № 39-21 от 16 сентября 2021г.

Директору
ООО «ТЕРРА»
Мирецкому А.В.

В ответ на ваш электронный запрос № 39-21 от 16.09.2021г. о проведении градостроительного плана на объект **«Строительство блочно-модульной газовой котельной в п. Металлистов Михайловского сельского поселения Калининского района Тверской области»** сообщаем: в соответствии со ст. 48, 51 Градостроительного кодекса РФ ГПЗУ на линейные объекты не разрабатывается.

Директор



Ашастин С.Н.

Исп. Ашастин С.Н.

Тел.: +7(910)811-22-41

Управление Федеральной службы государственной регистрации, кадастра и картографии по Тверской области
полное наименование органа регистрации прав

Выписка из Единого государственного реестра недвижимости об основных характеристиках и зарегистрированных правах на объект недвижимости

Сведения об основных характеристиках объекта недвижимости

В Единый государственный реестр недвижимости внесены следующие сведения:

Раздел 1 Лист 1

Земельный участок			
вид объекта недвижимости			
Лист №1 Раздел 1	Всего листов раздела 1: 1	Всего разделов: 2	Всего листов выписки: 2
13 марта 2020г.			
Кадастровый номер:	69:10:0121001:363		
Номер кадастрового квартала:	69:10:0121001		
Дата присвоения кадастрового номера:	13.03.2020		
Ранее присвоенный государственный учетный номер:	данные отсутствуют		
Адрес (местоположение):	Российская Федерация, Тверская область, Калининский муниципальный район, сельское поселени Михайловское, посёлок Металлистов		
Площадь, м2:	2030 +/- 16		
Кадастровая стоимость, руб:	1202490.8		
Кадастровые номера расположенных в пределах земельного участка объектов недвижимости:	69:10:0121001:338		
Категория земель:	Земли населенных пунктов		
Виды разрешенного использования:	Для обслуживания жилых домов		
Статус записи об объекте недвижимости:	Сведения об объекте недвижимости имеют статус "актуальные"		
Особые отметки:	Сведения для заполнения раздела: 2 - Сведения о зарегистрированных правах, отсутствуют.		
Получатель выписки:	Зайцев Андрей Анатольевич (представитель правообладателя), Правообладатель: Администрация Калининского района		

полное наименование должности	подпись	инициалы, фамилия
-------------------------------	---------	-------------------

М.П.

Выписка из Единого государственного реестра недвижимости об основных характеристиках и зарегистрированных правах на объект недвижимости

Описание местоположения земельного участка

Земельный участок			
вид объекта недвижимости			
Лист №1 Раздел 3	Всего листов раздела 3: 1	Всего разделов: 2	Всего листов выписки: 2
13 марта 2020г.			
Кадастровый номер:		69:10:0121001:363	

План (чертеж, схема) земельного участка



Масштаб 1:500	Условные обозначения:	
полное наименование должности	подпись	инициалы, фамилия

М.П.

Подписано усиленной квалифицированной
электронной подписью МИРЕЦКИЙ А.В.

ТВЕРСКАЯ ОБЛАСТЬ

Приложение № 10
АЛЬБОМ ИЛЛЮСТРАЦИЙ



Рис. 1 АЭ ООО «ТЕРРА» - 2021 г. Тверская область, Калининский район, Михайловское сельское поселение, пос. Металлистов. Государственная историко-культурная экспертиза земельного участка с кад. №69:10:0121001:363 для строительства блочно-модульной котельной. Карта Тверской области М 1:1200000. Красной стрелкой указано место проведения работ.

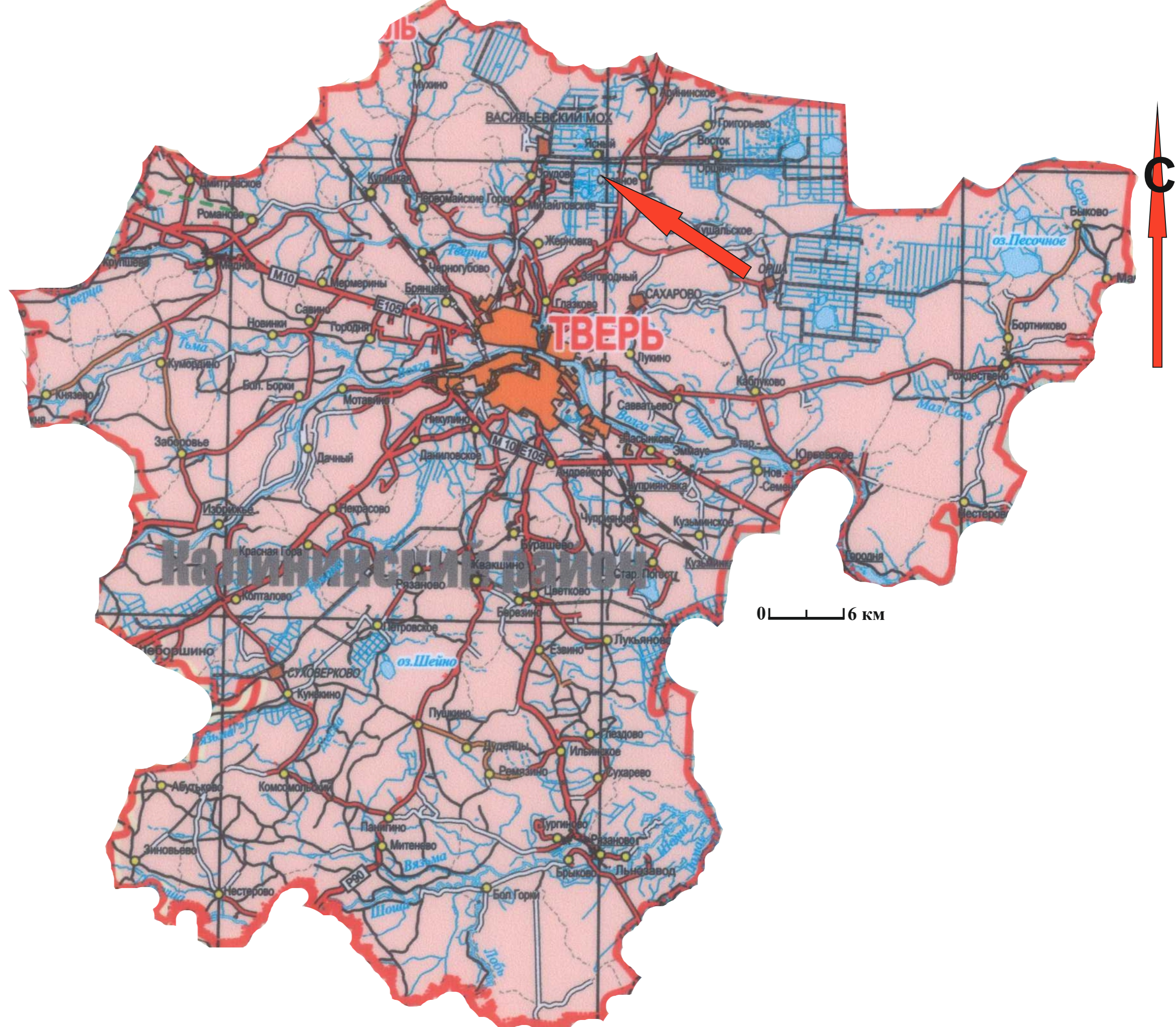


Рис. 2 АЭ ООО «ТЕРРА» - 2021 г. Тверская область, Калининский район, Михайловское сельское поселение, пос. Металлистов. Государственная историко-культурная экспертиза земельного участка с кад. №69:10:0121001:363 для строительства блочно-модульной котельной. Карта Калининского района М 1:300000. Красной стрелкой указано место проведения работ



Рис. 3 АЭ ООО «ТЕРРА» - 2021 г. Тверская область, Калининский район, Михайловское сельское поселение, пос. Металлистов. Государственная историко-культурная экспертиза земельного участка с кад. №69:10:0121001:363 для строительства блочно-модульной котельной. Фрагмент Генеральной Карты Тверской Губернии 1821 г. Стрелкой указано место проведения работ.



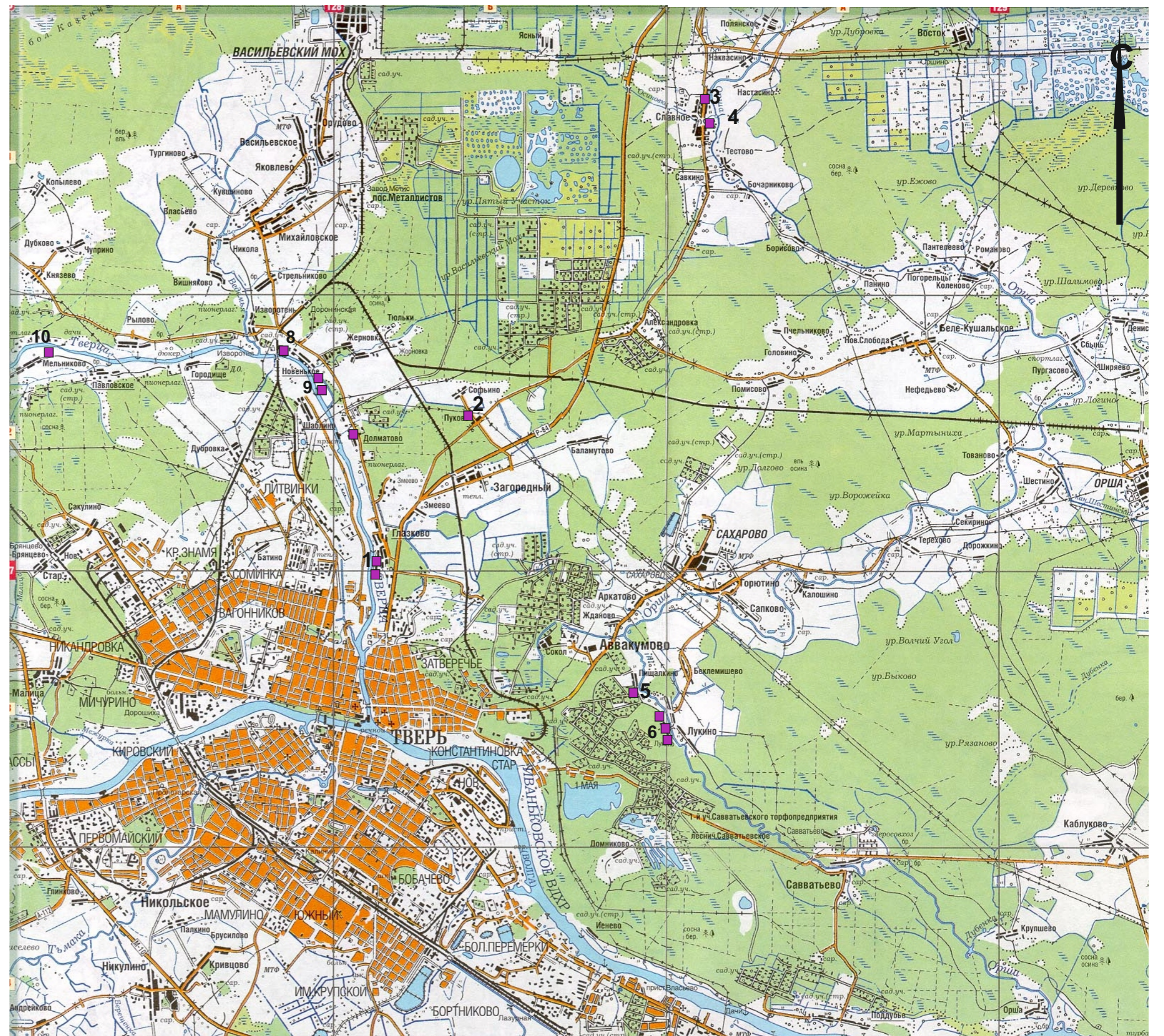
Рис. 4 АЭ ООО «ТЕРРА» - 2021 г. Тверская область, Калининский район, Михайловское сельское поселение, пос. Металлистов. Государственная историко-культурная экспертиза земельного участка с кад. №69:10:0121001:363 для строительства блочно-модульной котельной. Фрагмент топографической межевой карты Тверской губернии. Съемка 1848-1849 г. Красной стрелкой указано место проведения работ.



Рис. 5 АЭ ООО «ТЕРРА» - 2021 г. Тверская область, Калининский район, Михайловское сельское поселение, пос. Металлистов. Государственная историко-культурная экспертиза земельного участка с кад. №69:10:0121001:363 для строительства блочно-модульной котельной. Фрагмент карты Тверской Губернии 1871 г. Стрелкой указано место проведения работ.



Рис. 6 АЭ ООО «ТЕРРА» - 2021 г. Тверская область, Калининский район, Михайловское сельское поселение, пос. Металлистов. Государственная историко-культурная экспертиза земельного участка с кад. №69:10:0121001:363 для строительства блочно-модульной котельной.
Фрагмент карты Тверского уезда 1925 г.
Красной стрелкой указано место проведения работ.



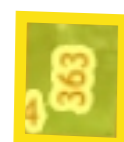
1 - сел. Глазково, ст. Глазково; 2 - сел. Пуково 1; 3-4 - сел. Славное 1,2; 5 - ст. Пищалкино; 6 - сел. Лукино; ст. Лукино 1, 2; 7 - сел. Долматово; 8 - ст. Новенькая 2; 9 - ст.Новенькая 1, кург.мог. Новенькая, сел. Новенькая; 10 - сел. Мельниково, кург.мог. Мельново 1, 2.

Рис. 7 АЭ ООО «ТЕРРА» - 2021 г. Тверская область, Калининский район, Михайловское сельское поселение, пос. Металлистов. Государственная историко-культурная экспертиза земельного участка с кад. №69:10:0121001:363 для строительства блочно-модульной котельной. Фрагмент карты Тверской области М 1:100000 с нанесенными ОАН. Топографическая основа взята из: Атлас Тверской области. М., 2008.

Посадка ОАН по: Археологическая карта России. Тверская область, ч. 1. М., 2003.



Условные обозначения.



- обследованный участок
для строительства котельной



- участок сети бытовой
канализации



- газопровод



ш.1 - шурф №1



зап.2 - зачистка №2



ТФ.1 - точка
фотофиксации №1

Рис. 8 АЭ ООО «ТЕРРА» - 2021 г. Тверская область, Калининский район, Михайловское сельское поселение, пос. Металлистов. Государственная историко-культурная экспертиза земельных участков для строительства блочно-модульной котельной и прокладки инженерных коммуникаций. Фрагмент публичной кадастровой карты Тверской области (ПКК © Росреестр 2010-2021 | Esri, Intermap, NASA, NGA, USGS | © Участники OpenStreetMap | Maxar). Масштаб в 1 см 50 м.



Условные обозначения.



- обследованный участок
для строительства котельной



- шурф №1



- зачистка №2



- участок сети бытовой
канализации



ТФ 1

- точка
фотофиксации №1



- газопровод

Рис. 9 АЭ ООО «ТЕРРА» - 2021 г. Тверская область, Калининский район, Михайловское сельское поселение, пос. Металлистов. Государственная историко-культурная экспертиза земельных участков для строительства блочно-модульной котельной и прокладки инженерных коммуникаций. Фрагмент карты Яндекс Тверской области. © GeoEye, Inc © ООО ИТЦ «СКАНЭКС» © Яндекс. Масштаб в 1 см 50 м.

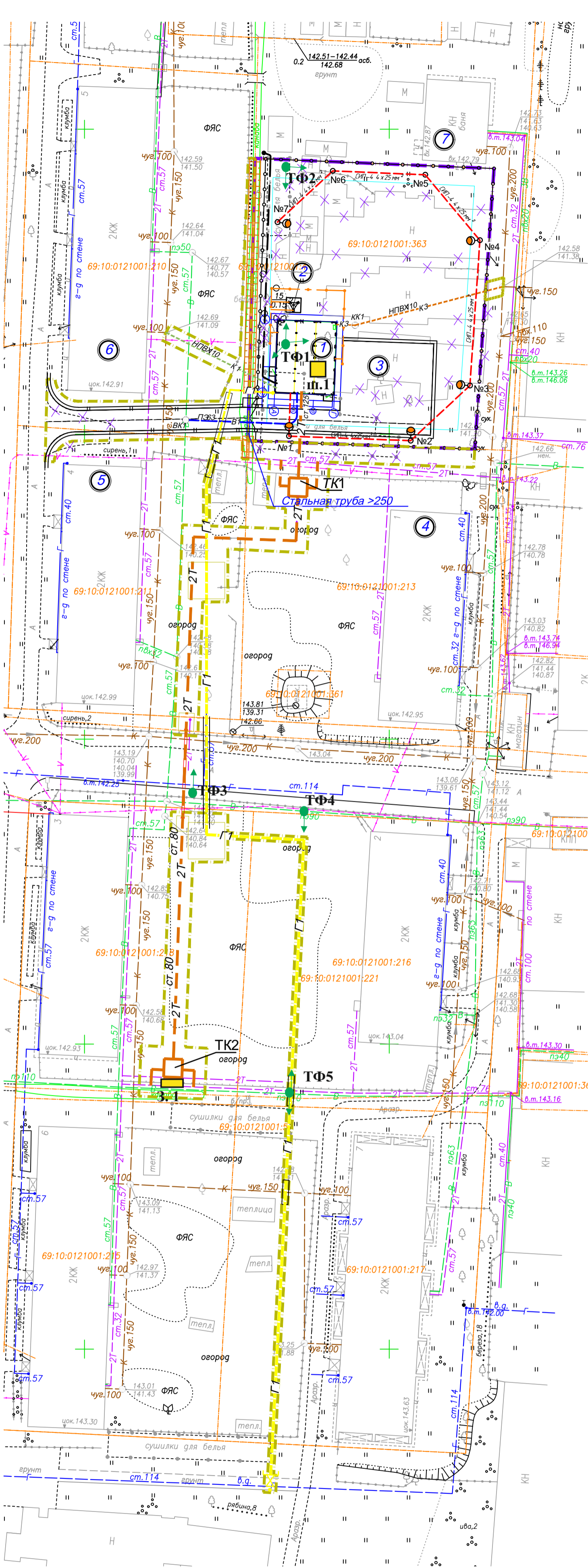


Рис. 10 Топографический план участка с к.№ 69:10:0121001:363 и инженерных коммуникаций в пос. Металлистов. М 1:500

Экспликация зданий и сооружений

№ поз.	Наименование объектов	Примечание
1	Здание котельной	Проектируемое
2	Дымовая труба	Проектируемая
3	Разворотная площадка	Проектируемая
4	Жилой 2х этажный дом №1	Существующий
5	Жилой 2х этажный дом №4	Существующий
6	Жилой 2х этажный дом №5	Существующий
7	Здание бани	Существующее

Условные обозначения

- граница земельного участка 69:10:0121001:363
- граница дополнительного благоустройства
- проектируемая сеть бытовой канализации
- проектируемая сеть производственная канализации
- проектируемые тепловые сети
- проектируемая сеть хозяйственного водопровода
- газопровод
- мачта освещения
- электрокабель
- электрокабель
- демонтируемые объекты

- ш.1 - местоположение и номер шурфа
- 3.1 - местоположение и номер зачистки
- ТФ4 - местоположение, номер и направление фотофиксации

						МК 0136300033521000137-ГЧ			
						Администрация муниципального образования Тверской области Калининский район			
Изм	Кол.уч	Лист	№ Док	Подпись	Дата				
Разработал	Соловьев				06.2	Строительство блочной модульной газовой котельной в п.Металлистов Михайловского сельского поселения Калининского района Тверской области	Стадия	Лист	Листов
Проверил	Смирнов				06.2		П	7	
						Сводный план инженерных сетей		СТАЛЬ ЭНЕРГО КОМПЛЕКС	100
Н.контр.	Ашастин				06.2				
ГИП	Тулика				06.2				



Рис. 11. АЭ ООО «ТЕРРА» - 2021 г. Тверская область, Калининский район Михайловское с/п, пос. Металлистов. Государственная историко-культурная экспертиза земельных участков для строительства блочно-модульной котельной и прокладки инженерных коммуникаций. ТФ № 1. Общий вид земельного участка с Ю.



Рис. 12. АЭ ООО «ТЕРРА» - 2021 г. Тверская область, Калининский район Михайловское с/п, пос. Металлистов. Государственная историко-культурная экспертиза земельных участков для строительства блочно-модульной котельной и прокладки инженерных коммуникаций. ТФ № 1. Общий вид земельного участка с З.



Рис. 13. АЭ ООО «ТЕРРА» - 2021 г. Тверская область, Калининский район Михайловское с/п, пос. Металлистов. Государственная историко-культурная экспертиза земельных участков для строительства блочно-модульной котельной и прокладки инженерных коммуникаций. ТФ № 1. Общий вид земельного участка с В.



Рис. 14. АЭ ООО «ТЕРРА» - 2021 г. Тверская область, Калининский район Михайловское с/п, пос. Металлистов. Государственная историко-культурная экспертиза земельных участков для строительства блочно-модульной котельной и прокладки инженерных коммуникаций. ТФ № 2. Общий вид земельного участка с 3.



Рис. 15. АЭ ООО «ТЕРРА» - 2021 г. Тверская область, Калининский район Михайловское с/п, пос. Металлистов. Государственная историко-культурная экспертиза земельных участков для строительства блочно-модульной котельной и прокладки инженерных коммуникаций. ТФ № 2. Общий вид земельного участка с С.



Рис. 16. АЭ ООО «ТЕРРА» - 2021 г. Тверская область, Калининский район Михайловское с/п, пос. Металлистов. Государственная историко-культурная экспертиза земельных участков для строительства блочно-модульной котельной и прокладки инженерных коммуникаций. ТФ № 3. Общий вид земельного участка с Ю.



Рис. 17. АЭ ООО «ТЕРРА» - 2021 г. Тверская область, Калининский район Михайловское с/п, пос. Металлистов. Государственная историко-культурная экспертиза земельных участков для строительства блочно-модульной котельной и прокладки инженерных коммуникаций. ТФ № 4. Общий вид земельного участка с С.



Рис. 18. АЭ ООО «ТЕРРА» - 2021 г. Тверская область, Калининский район Михайловское с/п, пос. Металлистов. Государственная историко-культурная экспертиза земельных участков для строительства блочно-модульной котельной и прокладки инженерных коммуникаций. ТФ № 5. Общий вид земельного участка с квадрокоптера с Ю.



Рис. 19. АЭ ООО «ТЕРРА» - 2021 г. Тверская область, Калининский район Михайловское с/п, пос. Металлистов. Государственная историко-культурная экспертиза земельных участков для строительства блочно-модульной котельной и прокладки инженерных коммуникаций. Общий вид земельного участка и место расположения шурфа, вид с В.



Рис. 20. АЭ ООО «ТЕРРА» - 2021 г. Тверская область, Калининский район Михайловское с/п, пос. Металлистов. Государственная историко-культурная экспертиза земельных участков для строительства блочно-модульной котельной и прокладки инженерных коммуникаций. Шурф. Стратиграфия северной стенки, вид с Ю.



Рис. 21. АЭ ООО «ТЕРРА» - 2021 г. Тверская область, Калининский район Михайловское с/п, пос. Металлистов. Государственная историко-культурная экспертиза земельных участков для строительства блочно-модульной котельной и прокладки инженерных коммуникаций. Шурф после рекультивации, вид с В.



Рис. 22. АЭ ООО «ТЕРРА» - 2021 г. Тверская область, Калининский район Михайловское с/п, пос. Металлистов. Государственная историко-культурная экспертиза земельных участков для строительства блочно-модульной котельной и прокладки инженерных коммуникаций. Общий вид земельного участка и место расположения зачистки, вид с Ю.



Рис. 23. АЭ ООО «ТЕРРА» - 2021 г. Тверская область, Калининский район Михайловское с/п, пос. Металлистов. Государственная историко-культурная экспертиза земельных участков для строительства блочно-модульной котельной и прокладки инженерных коммуникаций. Стратиграфия зачистки, вид с Ю.



Рис. 24. АЭ ООО «ТЕРРА» - 2021 г. Тверская область, Калининский район Михайловское с/п, пос. Металлистов. Государственная историко-культурная экспертиза земельных участков для строительства блочно-модульной котельной и прокладки инженерных коммуникаций. Зачистка после рекультивации, вид с Ю.